



PIANO DI ESECUZIONE PER LA REALIZZAZIONE DI UNA RETE LOCALE
IN CONVENZIONE CONSIP RETI LOCALI 7

LOTTO 2

ISTITUTO COMPRENSIVO DI MANIAGO

- Piano esecuzione PRELIMINARE-

ODA 6632277

24-MAR-2022



Contenuti

1. Elenco revisioni e allegati.....	3
2. Sommario.....	3
3. Riferimenti della convenzione	4
4. Premessa.....	5
5. Soluzione proposta	6
5.1. Cablaggio strutturato (componenti passive).....	7
5.1.1. Soluzione proposta per la realizzazione del cablaggio strutturato	9
5.1.2. Lavori di posa in opera della fornitura	11
5.1.2.1. Etichettatura delle prese e dei cavi	11
5.1.2.2. Servizio di installazione degli armadi rack	12
5.1.2.3. Certificazione del sistema di cablaggio	12
5.1.3. Lavori di realizzazione di opere civili accessori alla fornitura (DEI).....	12
5.2. Reti LAN (componenti attive).....	12
5.2.1. Soluzione proposta per la realizzazione della rete LAN	12
5.2.2. Servizio di installazione degli apparati attivi della rete LAN	13
5.2.3. Servizio di configurazioni degli apparati attivi della rete LAN.....	13
5.2.4. Switch.....	14
5.2.5. Access Point (Wi-Fi AP)	17
5.2.5.1. Access Point per ambienti interi	17
5.2.5.2. Dispositivo di gestione degli Access Point.....	24
5.2.6. Dispositivi per la sicurezza delle reti	34
5.2.6.1. Next Generation Firewall – Fascia base	34
6. Servizi obbligatori connessi alla fornitura.....	43
6.1. Servizio di supporto al collaudo.....	43
6.1.1. Collaudo della componente passiva del cablaggio	43
6.1.2. Collaudo degli apparati attivi	46
6.2. Help Desk Multicanale	48
6.3. Servizio di dismissione dell'esistente	50
7. Servizi a richiesta.....	52
7.1. Servizio di assistenza e manutenzione.....	52
7.2. Servizio di intervento su chiamata su PDL	52
8. Project Management e piano di realizzazione.....	53
9. Piani di sicurezza	54
10. Allegati	55

SGQ Rev 03

Vodafone Italia S.p.A.

Società del gruppo Vodafone Group Plc. con socio unico
Sede legale: Via Jervis, 13 - 10015 Ivrea (TO) - Italia
Tel. +39 0125.6230 - www.vodafone.it/
C.F. e Reg. Imprese di Torino n. 93026890017 P.IVA
08539010010 - REA: 974956
Capitale Sociale € 2.305.099.887,30 i.v

Converge S.p.A.

Via Mentore Maggini, 1 00143 - Roma
T. +39 06 514271 F. +39 06 51427610 - www.converge.it
PEC.convergespa@legalmail.it
Capitale Sociale € 1.640.000 i.v. - C.F. e P. IVA 04472901000
Trib. 2383/93 - R.E.A. 768462- CCIAA 04472901000
Sistema di Qualità certificato UNI EN ISO 9001:2015-ISO 14001:2015-ISO
20000-1:2012-ISO 27001:2013-SA-8000



1. Elenco revisioni e allegati

La tabella seguente riporta la registrazione delle modifiche apportate al documento.

REVISIONE	DATA	DESCRIZIONE MODIFICA
1.0	25/03/2022	Prima Emissione

La tabella seguente riporta l'elenco degli allegati che vengono citati nel documento e che costituiscono parte integrate della presente documentazione.

ALLEGATO	DESCRIZIONE SINTETICA
Allegato 1	Richiesta Piano di Esecuzione Preliminare/valutazione preliminare.
Allegato 4	Preventivo Economico preliminare relativa ai prodotti e ai servizi richiesti

2. Sommario

Il presente documento descrive il Piano di Esecuzione Preliminare Vodafone, relativamente alla richiesta di fornitura di Servizi e Sistemi LAN attivi e passivi per l'Istituto Comprensivo di Maniago, in accordo a quanto previsto dalla Convenzione CONSIP "Reti Locali 7".

Quanto descritto, è stato redatto in conformità alle richieste dell'Amministrazione e sulla base delle esigenze emerse e delle verifiche effettuate durante il sopralluogo tecnico svolto in presenza dell'Amministrazione.

SGQ Rev 03

Vodafone Italia S.p.A.

Società del gruppo Vodafone Group Plc. con socio unico
Sede legale: Via Jervis, 13 - 10015 Ivrea (TO) - Italia
Tel. +39 0125.6230 - www.vodafone.it/
C.F. e Reg. Imprese di Torino n. 93026890017 P.IVA
08539010010 - REA: 974956
Capitale Sociale € 2.305.099.887,30 i.v

Converge S.p.A.

Via Mentore Maggini, 1 00143 - Roma
T. +39 06 514271 F. +39 06 51427610 - www.converge.it
PEC.convergespa@legalmail.it
Capitale Sociale € 1.640.000 i.v. - C.F. e P. IVA 04472901000
Trib. 2383/93 - R.E.A. 768462- CCIAA 04472901000
Sistema di Qualità certificato UNI EN ISO 9001:2015-ISO 14001:2015-ISO
20000-1:2012-ISO 27001:2013-SA-8000



3. Riferimenti della convenzione

La fornitura degli apparati attivi e materiali passivi oggetto della soluzione tecnica descritta avviene attraverso l'adesione alla Convenzione CONSIP "Reti Locali 7".

I documenti di riferimento della Convenzione suddetta sono pubblicati sul sito www.acquistinretepa.it nella sezione:

"INIZIATIVE- CONVENZIONI - AREA MERCEOLOGICA: INFORMATICA, ELETTRONICA, TELECOMUNICAZIONI E MACCHINE PER UFFICIO – RETI LOCALI 7 – DETTAGLIO LOTTI"

SGQ Rev 03

Vodafone Italia S.p.A.

Società del gruppo Vodafone Group Plc. con socio unico
Sede legale: Via Jervis, 13 - 10015 Ivrea (TO) - Italia
Tel. +39 0125.6230 - www.vodafone.it/
C.F. e Reg. Imprese di Torino n. 93026890017 P.IVA
08539010010 - REA: 974956
Capitale Sociale € 2.305.099.887,30 i.v

Converge S.p.A.

Via Mentore Maggini, 1 00143 - Roma
T. +39 06 514271 F. +39 06 51427610 - www.converge.it
[PEC convergespa@legalmail.it](mailto:PEC.convergespa@legalmail.it)
Capitale Sociale € 1.640.000 i.v. - C.F. e P. IVA 04472901000
Trib. 2383/93 - R.E.A. 768462- CCIAA 04472901000
Sistema di Qualità certificato UNI EN ISO 9001:2015-ISO 14001:2015-ISO
20000-1:2012-ISO 27001:2013-SA-8000



4. Premessa

Dovranno essere indicate le persone di riferimento che saranno coinvolte durante la messa in opera del Piano di Esecuzione Definitivo:

- Il Direttore dell'esecuzione dell'Amministrazione, identificato prima dell'emissione dell'ordinativo di fornitura;
- Il Responsabile della fornitura PA di Vodafone

Di seguito sono riportati i riferimenti dei referenti che saranno coinvolti durante la messa in opera del Piano di Esecuzione Definitivo:

- **Referente dell'Amministrazione (Direttore dell'esecuzione)**

Nome Cognome

Indirizzo

telefono/cellulare

e-mail

Nome Cognome

Indirizzo

telefono/cellulare

e-mail

SGQ Rev 03

Vodafone Italia S.p.A.

Società del gruppo Vodafone Group Plc. con socio unico
Sede legale: Via Jervis, 13 - 10015 Ivrea (TO) - Italia
Tel. +39 0125.6230 - www.vodafone.it/
C.F. e Reg. Imprese di Torino n. 93026890017 P.IVA
08539010010 - REA: 974956
Capitale Sociale € 2.305.099.887,30 i.v

Converge S.p.A.

Via Mentore Maggini, 1 00143 - Roma
T. +39 06 514271 F. +39 06 51427610 - www.converge.it
PEC.convergespa@legalmail.it
Capitale Sociale € 1.640.000 i.v. - C.F. e P. IVA 04472901000
Trib. 2383/93 - R.E.A. 768462- CCIAA 04472901000
Sistema di Qualità certificato UNI EN ISO 9001:2015-ISO 14001:2015-ISO
20000-1:2012-ISO 27001:2013-SA-8000



5. Soluzione proposta

La soluzione proposta, è stata ordinata per priorità come indicato dal cliente; in relazione delle esigenze espresse dall'Amministrazione, si compone dei seguenti elementi:

Realizzazione del cablaggio strutturato (apparati passivi):

- fornitura di materiali ed attrezzaggi per la realizzazione del cablaggio strutturato (anche per data center);
 - 4 armadio di rete 600x600x12RU
 - 1 armadio di rete 600x600x15RU
 - Realizzazione di 77 punti rete doppi
 - Realizzazione di una tratta in fibra ottica OM4 (4 fibre)

Realizzazione della Rete LAN (apparati attivi):

- fornitura, installazione e configurazione dei seguenti apparati attivi:
 - 9 switch HPE di tipo 2
 - 5 switch HPE di tipo 4
 - 2 transceiver HPE ottici 1000Base-SX
 - 56 Access point di tipo interno HPE e 4 controller wireless HPE
 - 7 firewall di fascia base Fortinet con estensione del servizio per ulteriori 3 anni
 - 1 firewall di fascia media Fortinet con estensione del servizio per ulteriori 3 anni

Servizi obbligatori connessi alla fornitura

- servizio di assistenza al collaudo;
- servizio di Help Desk multicanale;
- servizio di dismissione dell'esistente.

Servizi a richiesta

- servizi di intervento su chiamata su PDL nell'ordine delle 80 unità.

Il dimensionamento e le caratteristiche della soluzione proposta saranno tali da assicurare una elevata scalabilità e flessibilità che tenga conto dell'evoluzione presunta sul carico di lavoro dell'Amministrazione.

Nella fase di progettazione si è tenuto conto delle possibili ottimizzazioni in termini di efficienza e di risparmio energetico della rete locale e delle infrastrutture collegate.

SGQ Rev 03

Vodafone Italia S.p.A.

Società del gruppo Vodafone Group Plc. con socio unico
Sede legale: Via Jervis, 13 - 10015 Ivrea (TO) - Italia
Tel. +39 0125.6230 - www.vodafone.it/
C.F. e Reg. Imprese di Torino n. 93026890017 P.IVA
08539010010 - REA: 974956
Capitale Sociale € 2.305.099.887,30 i.v

Converge S.p.A.

Via Mentore Maggini, 1 00143 - Roma
T. +39 06 514271 F. +39 06 51427610 - www.converge.it
PEC.convergespa@legalmail.it
Capitale Sociale € 1.640.000 i.v. - C.F. e P. IVA 04472901000
Trib. 2383/93 - R.E.A. 768462- CCIAA 04472901000
Sistema di Qualità certificato UNI EN ISO 9001:2015-ISO 14001:2015-ISO
20000-1:2012-ISO 27001:2013-SA-8000



5.1. Cablaggio strutturato (componenti passive)

I prodotti offerti per la componente passiva sono progettati, prodotti e certificati da Leviton per offrire margini prestazionali superiori alle indicazioni minime degli standard di riferimento.

La topologia del cablaggio strutturato (comunque personalizzabile su richiesta delle singole Amministrazioni contraenti in funzione delle proprie esigenze specifiche) sarà di tipo stellare gerarchico con la realizzazione dei distributori di piano, di edificio e di comprensorio. Ogni distributore sarà servito da armadi rack per i dati e da armadi rack per la telefonia. Ogni posto di lavoro sarà servito da almeno due prese telematiche, una per la rete telefonica e l'altra per la rete dati.

Le caratteristiche di una rete passiva altamente performante come quella proposta da Vodafone si possono riassumere in:

- Connettività fisica omogenea per tutta la rete cablata;
- Prestazioni adeguate alle esigenze attuali e possibilità di seguire le evoluzioni tecnologiche;
- Semplicità di gestione, manutenzione ed espansione della rete;
- Conformità alle raccomandazioni nazionali ed internazionali in relazione sia al materiale utilizzato sia delle procedure d'installazione, certificazione e collaudo adottate;
- Supporto di protocolli standard di comunicazione;
- Possibilità di far evolvere le applicazioni supportate senza modificare la struttura portante dell'infrastruttura.

Il cablaggio strutturato proposto si conforma in modo rigoroso alle raccomandazioni fisiche ed elettriche indicate nelle norme internazionali ISO/IEC 11801- 2a edition, EN 50173-1 2a edition, EIA-TIA 568 C. Generalmente la presentazione dei componenti del sistema di cablaggio viene suddivisa, come prevedono gli standard, in:

- Cablaggio orizzontale: collegamento di distribuzione orizzontale che partendo dall'armadio a rack sito in un locale tecnico di piano raggiunge in maniera stellare la postazione di lavoro;
- Cablaggio di dorsale: collegamento di distribuzione dorsale che collega i locali tecnici di piano (dorsale di edificio) oppure collega i locali tecnici di un comprensorio (dorsale di campus).

Cablaggio Orizzontale

Nella figura che segue è rappresentato lo schema generale di un cablaggio di distribuzione orizzontale che interconnette un pannello di permutazione (distributore di piano FD) alla postazione di lavoro (PdL o TO):

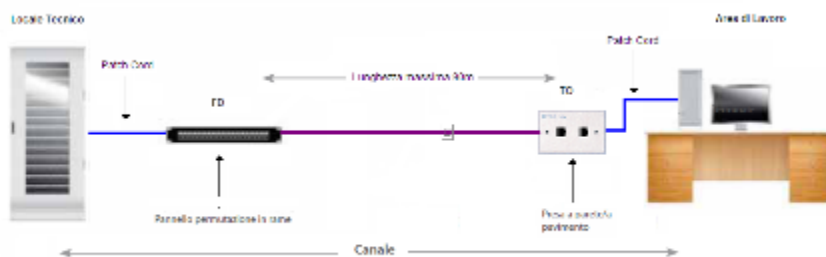
SGQ Rev 03

Vodafone Italia S.p.A.

Società del gruppo Vodafone Group Plc. con socio unico
Sede legale: Via Jervis, 13 - 10015 Ivrea (TO) - Italia
Tel. +39 0125.6230 - www.vodafone.it/
C.F. e Reg. Imprese di Torino n. 93026890017 P.IVA
08539010010 - REA: 974956
Capitale Sociale € 2.305.099.887,30 i.v

Converge S.p.A.

Via Mentore Maggini, 1 00143 - Roma
T. +39 06 514271 F. +39 06 51427610 - www.converge.it
PEC.convergespa@legalmail.it
Capitale Sociale € 1.640.000 i.v. - C.F. e P. IVA 04472901000
Trib. 2383/93 - R.E.A. 768462- CCIAA 04472901000
Sistema di Qualità certificato UNI EN ISO 9001:2015-ISO 14001:2015-ISO
20000-1:2012-ISO 27001:2013-SA-8000



La distribuzione orizzontale identifica quella parte di cablaggio realizzata con cavo in rame a 4 coppie che collega i pannelli di permutazione di piano alle postazioni di lavoro utente mediante connettori modulari di tipo RJ45 per il rame.

La distribuzione orizzontale comprenderà l'allestimento dei locali tecnici di piano con pannelli di permutazione in Cat. 6 o Cat. 6A, bretelle di connessione, cavi di distribuzione e posa di analoga categoria, nella configurazione schermato o non schermato in base alla richiesta dell'Amministrazione, e postazioni di lavoro completamente allestite di placche, frutti e bretelle di connessione agli apparati in armadio ed in campo.

Tale architettura garantisce la possibilità di evoluzione del sistema acquisito in linea con gli standard emergenti e le nuove tecnologie, consentendo l'inserimento di eventuali moduli hardware o software orientati alla fornitura di funzioni e/o servizi che si renderanno necessari per le Amministrazioni Contraenti.

Come descritto nella figura precedente la rete di distribuzione orizzontale tra l'armadio di permutazione di piano e le rispettive postazioni di lavoro sarà di tipo strutturato (fonia \ dati) con topologia gerarchica stellare ed utilizzerà i seguenti componenti:

- Pannelli di permutazione;
- Cavo di distribuzione orizzontale;
- Patch cord (bretelle di permutazione lato armadio) e work area cable (bretelle lato postazione di lavoro);
- Postazioni di lavoro.

Cablaggio di Dorsale

Nella figura che segue è rappresentato lo schema generale di un cablaggio di dorsale che collega i locali tecnici di edificio siti in un comprensorio (dorsale di campus colorata in rosso) o i locali tecnici di piano (dorsale di edificio colorata in verde E-E1):

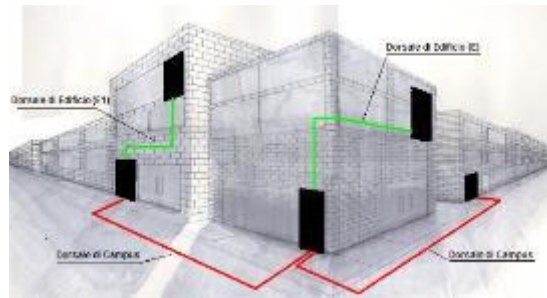
SGQ Rev 03

Vodafone Italia S.p.A.

Società del gruppo Vodafone Group Plc. con socio unico
Sede legale: Via Jervis, 13 - 10015 Ivrea (TO) - Italia
Tel. +39 0125.6230 - www.vodafone.it/
C.F. e Reg. Imprese di Torino n. 93026890017 P.IVA
08539010010 - REA: 974956
Capitale Sociale € 2.305.099.887,30 i.v

Converge S.p.A.

Via Mentore Maggini, 1 00143 - Roma
T. +39 06 514271 F. +39 06 51427610 - www.converge.it
PEC.convergespa@legalmail.it
Capitale Sociale € 1.640.000 i.v. - C.F. e P. IVA 04472901000
Trib. 2383/93 - R.E.A. 768462- CCIAA 04472901000
Sistema di Qualità certificato UNI EN ISO 9001:2015-ISO 14001:2015-ISO
20000-1:2012-ISO 27001:2013-SA-8000



Nel cablaggio di dorsale pertanto si distinguono le seguenti tipologie di dorsale:

- Dorsale di campus: il cablaggio di dorsale del campus si estende dal locale tecnico/armadio di campus al locale tecnico/armadio principale di ogni edificio. Quando è presente, comprende i cavi di dorsale del campus e le relative terminazioni a pannello di permutazione;
- Dorsale di edificio: il cablaggio di dorsale di edificio si estende dal locale tecnico/armadio principale di edificio agli armadi di piano. Il sottosistema così rappresentato include i cavi di dorsale dell'edificio e le relative terminazioni a pannello di permutazione.

Il cablaggio di dorsale, in funzione della tipologia di servizio offerto, si suddivide inoltre in Dorsale Dati (tipicamente in fibra ottica) e Dorsale Fonia (cavi multi-coppia in rame).

Le Dorsali Dati saranno realizzate con cavi in fibra ottica Monomodale o Multimodale, in funzione della distanza da percorrere e del tipo di connessione richiesta, con un numero di fibre ottiche adeguato a garantire tutti i collegamenti previsti dalle architetture logiche adottate, tenendo inoltre conto di possibili sviluppi futuri e delle eventuali fibre di scorta quale ridondanza o back-up per ogni singola tratta posata.

Le Dorsali Fonia saranno realizzate con cavi multi-coppia rame che saranno connessi alle due estremità su appositi permutatori. Questi cavi di dorsale generalmente hanno origine dal permutatore della centrale telefonica e terminano sui permutatori negli armadi situati nei locali tecnici di edificio e/o di piano.

Di seguito viene riportata la descrizione dei componenti di cablaggio strutturato previsti in convenzione.

5.1.1. Soluzione proposta per la realizzazione del cablaggio strutturato

Le attività di cablaggio per Primaria Campagna saranno così suddivise:

- Realizzazione di 8 punti rete singoli per Access Point Wireless

Le attività di cablaggio per Primaria Maniago Libero saranno così suddivise:

- Realizzazione di 6 punti rete singoli per Access Point Wireless

Le attività di cablaggio per Segreteria saranno così suddivise:

- Realizzazione di 2 punti rete singoli per Access Point Wireless

SGQ Rev 03

Vodafone Italia S.p.A.

Società del gruppo Vodafone Group Plc. con socio unico
Sede legale: Via Jervis, 13 - 10015 Ivrea (TO) - Italia
Tel. +39 0125.6230 - www.vodafone.it
C.F. e Reg. Imprese di Torino n. 93026890017 P.IVA
08539010010 - REA: 974956
Capitale Sociale € 2.305.099.887,30 i.v

Converge S.p.A.

Via Mentore Maggini, 1 00143 - Roma
T. +39 06 514271 F. +39 06 51427610 - www.converge.it
PEC.convergespa@legalmail.it
Capitale Sociale € 1.640.000 i.v. - C.F. e P. IVA 04472901000
Trib. 2383/93 - R.E.A. 768462- CCIAA 04472901000
Sistema di Qualità certificato UNI EN ISO 9001:2015-ISO 14001:2015-ISO
20000-1:2012-ISO 27001:2013-SA-8000

**Le attività di cablaggio per Primaria Vivaro saranno così suddivise:**

- Fornitura di 1 nuovo armadio di rete di dimensioni 600x600x15RU inclusi di accessori.
- Realizzazione di 8 punti rete doppi (16 totali) per le aula informatica
- Realizzazione di 5 punti rete singoli per gli access point

Le attività di cablaggio per Secondaria Maniago Capoluogo saranno così suddivise:

- Realizzazione di 10 punti rete singoli per gli access point

Le attività di cablaggio per Infanzia Campagna saranno così suddivise:

- Realizzazione di 1 punti rete doppio (2 totali) per l'ufficio
- Realizzazione di 4 punti rete singoli per gli access point
- Fornitura di un armadio di rete 600x600x12RU
- Realizzazione di una tratta in fibra ottica OM4 per collegarsi alla Primaria ed eliminare il collegamento internet

Le attività di cablaggio per Infanzia Fratte saranno così suddivise:

- Realizzazione di 1 punti rete doppio (2 totali) per l'ufficio
- Realizzazione di 4 punti rete singoli per gli access point
- Fornitura di un armadio di rete 600x600x12RU

Le attività di cablaggio per Infanzia Sud Ferrovia saranno così suddivise:

- Realizzazione di 1 punti rete doppio (2 totali) per l'ufficio
- Realizzazione di 2 punti rete singoli per gli access point
- Fornitura di un armadio di rete 600x600x12RU

Le attività di cablaggio per Infanzia Maniago Capoluogo saranno così suddivise:

- Realizzazione di 4 punti rete singoli per gli access point

Le attività di cablaggio per Secondaria Vivaro saranno così suddivise:

- Realizzazione di 2 punti rete doppio (4 totali) per l'ufficio
- Fornitura di un armadio di rete 600x600x12RU

Le attività di cablaggio per Primaria Maniago Capoluogo saranno così suddivise:

- Realizzazione di 4 punti rete singoli per nuovi access point

SGQ Rev 03

Vodafone Italia S.p.A.

Società del gruppo Vodafone Group Plc. con socio unico
Sede legale: Via Jervis, 13 - 10015 Ivrea (TO) - Italia
Tel. +39 0125.6230 - www.vodafone.it/
C.F. e Reg. Imprese di Torino n. 93026890017 P.IVA
08539010010 - REA: 974956
Capitale Sociale € 2.305.099.887,30 i.v

Converge S.p.A.

Via Mentore Maggini, 1 00143 - Roma
T. +39 06 514271 F. +39 06 51427610 - www.converge.it
PEC.convergespa@legalmail.it
Capitale Sociale € 1.640.000 i.v. - C.F. e P. IVA 04472901000
Trib. 2383/93 - R.E.A. 768462- CCIAA 04472901000
Sistema di Qualità certificato UNI EN ISO 9001:2015-ISO 14001:2015-ISO
20000-1:2012-ISO 27001:2013-SA-8000



5.1.2. Lavori di posa in opera della fornitura

Tra le attività relative ai lavori di posa in opera della fornitura è possibile elencare a titolo meramente esemplificativo:

- attestazioni di qualsiasi tipo, includenti i connettori ottici o i connettori per cavo in rame;
- torrette di attestazione per cablaggio in fibra o rame;
- scatole;
- posa di canalizzazioni, sia verticali che per corridoi o per stanze incluso il relativo materiale (tubi, canaline ecc.). Questi lavori comprendono l'apertura e la chiusura di pannelli rimovibili per controsoffitti e pavimenti flottanti dopo aver introdotto le nuove canalizzazioni;
- fornitura e posa in opera di strisce/pannelli di permutazione;
- ripristino della qualità e dell'aspetto delle strutture alla situazione pre-lavori;
- quant'altro necessario per il completamento del cablaggio strutturato.

Le attività di realizzazione del cablaggio saranno svolte senza recare pregiudizio alle normali attività lavorative degli uffici con la garanzia del mantenimento del livello di rumore ad un valore non superiore a quello fissato dalla normativa vigente (D.Lgs. n. 81/2008 e s.m.i., D.P.C.M. 01/03/91 n. 218600 e fermo restando quanto previsto dal d.lgs. n. 112/1998, e Legge 26/10/95 n. 447 e relativa normativa di attuazione e D.Lgs. 10 aprile 2006 n. 195), effettuando in ogni caso le attività più rumorose fuori dal normale orario di ufficio (esempio: forature passanti delle pareti o dei solai, foratura delle pareti mobili per alloggiare le borchie telematiche), così come l'apertura o la chiusura dei controsoffitti.

Inoltre, la scelta delle attrezzature di cantiere sarà fatta ponendo particolare cura al contenimento del rumore, specie per quelle attività che non potranno essere svolte al di fuori del normale orario di lavoro degli uffici. In presenza di lavorazioni che producano polvere (in particolare foratura muri), saranno sempre essere usate apparecchiature di aspirazione con funzionamento contestuale alla lavorazione stessa.

Le modalità di esecuzione dei lavori (durata, orari, ...) saranno concordate precedentemente con l'Amministrazione.

5.1.2.1. Etichettatura delle prese e dei cavi

In fase di etichettatura si utilizzerà uno schema di numerazione univoco per tutti gli elementi del cablaggio dell'area interessata, conforme allo standard EIA/TIA 606, con particolare attenzione ai percorsi dei cavi, a tutto l'hardware di terminazione (pannello, blocco e posizione) e agli apparati, identificando il numero di armadio di appartenenza.

Tutti i cavi e le prese realizzate saranno etichettati conformemente allo standard EIA/TIA 606. Il tipo di etichetta e la corrispondente numerazione, da apporre in entrambi gli estremi di ciascun collegamento, saranno concordati con la direzione lavori.

La mappa dei collegamenti e delle corrispondenze tra collegamento ed etichette apposte sarà fornita, prima del collaudo dell'impianto e, pertanto, l'Amministrazione dovrà fornire in formato elettronico le mappe dei luoghi oggetto degli interventi.

SGQ Rev 03

Vodafone Italia S.p.A.

Società del gruppo Vodafone Group Plc. con socio unico
Sede legale: Via Jervis, 13 - 10015 Ivrea (TO) - Italia
Tel. +39 0125.6230 - www.vodafone.it/
C.F. e Reg. Imprese di Torino n. 93026890017 P.IVA
08539010010 - REA: 974956
Capitale Sociale € 2.305.099.887,30 i.v

Converge S.p.A.

Via Mentore Maggini, 1 00143 - Roma
T. +39 06 514271 F. +39 06 51427610 - www.converge.it
PEC.convergespa@legalmail.it
Capitale Sociale € 1.640.000 i.v. - C.F. e P. IVA 04472901000
Trib. 2383/93 - R.E.A. 768462- CCIAA 04472901000
Sistema di Qualità certificato UNI EN ISO 9001:2015-ISO 14001:2015-ISO
20000-1:2012-ISO 27001:2013-SA-8000



5.1.2.2. Servizio di installazione degli armadi rack

Nei locali per l'installazione degli apparati delle reti locali interne agli edifici saranno posizionati gli armadi a rack in maniera da permettere una distanza libera di circa 1 metro davanti, dietro e ad un lato. Nel caso in cui uno dei montanti deve essere accostato al muro, deve essere mantenuta una distanza minima di almeno 15 centimetri per consentire la gestione della salita di cavi. Nel caso ci siano nello stesso locale diversi armadi, questi saranno agganciati lateralmente, senza interposizione di setti di separazione. In questo caso si dovrà garantire una distanza libera minima di 1 metro davanti, dietro e ad un lato del raggruppamento degli armadi.

Le tubazioni usate in tutti i locali di telecomunicazioni avranno un diametro di almeno 13 cm. Il corrispettivo per la prestazione del servizio di cui al presente paragrafo è ricompreso nel prezzo della fornitura.

5.1.2.3. Certificazione del sistema di cablaggio

A completamento del servizio di installazione del sistema di cablaggio saranno effettuate le certificazioni di tutti i cavi e le terminazioni del nuovo sistema di cablaggio posto in opera, in accordo con le norme vigenti ed i parametri prestazionali degli standard normativi.

La certificazione sarà eseguita con strumenti forniti di certificato di calibrazione proveniente dalla casa madre e sarà rilasciata tutta la documentazione tecnica, inerente ai risultati dei test strumentali effettuati.

5.1.3. Lavori di realizzazione di opere civili accessori alla fornitura (DEI)

Nessuna attività prevista.

5.2. Reti LAN (componenti attive)

La tipologia di apparati attivi viene descritta di seguito.

5.2.1. Soluzione proposta per la realizzazione della rete LAN

- fornitura, installazione e configurazione dei seguenti apparati attivi:
 - 1 switch HPE di tipo 4 per Primaria Campagna
 - 2 switch HPE di tipo 4 per Primaria Maniago Libero
 - 1 switch HPE di tipo 4 per Segreteria
 - 1 switch HPE di tipo 2 per Primaria Vivaro
 - 1 switch HPE di tipo 2 ed 1 switch HPE di tipo 4 per Secondaria Maniago Capoluogo
 - 1 switch HPE di tipo 2 per Infanzia Campagna
 - 1 switch HPE di tipo 2 per Infanzia Fratte
 - 1 switch HPE di tipo 2 per Infanzia Ferrovia Sud
 - 1 switch HPE di tipo 2 per Secondaria Vivaro
 - 3 switch HPE di tipo 2 per Primaria Maniago Capoluogo (integrazione di 1 switch nel rack principale, sostituzione degli switch nei due rack periferici)

SGQ Rev 03

Vodafone Italia S.p.A.

Società del gruppo Vodafone Group Plc. con socio unico
Sede legale: Via Jervis, 13 - 10015 Ivrea (TO) - Italia
Tel. +39 0125.6230 - www.vodafone.it/
C.F. e Reg. Imprese di Torino n. 93026890017 P.IVA
08539010010 - REA: 974956
Capitale Sociale € 2.305.099.887,30 i.v

Converge S.p.A.

Via Mentore Maggini, 1 00143 - Roma
T. +39 06 514271 F. +39 06 51427610 - www.converge.it
PEC.convergespa@legalmail.it
Capitale Sociale € 1.640.000 i.v. - C.F. e P. IVA 04472901000
Trib. 2383/93 - R.E.A. 768462- CCIAA 04472901000
Sistema di Qualità certificato UNI EN ISO 9001:2015-ISO 14001:2015-ISO
20000-1:2012-ISO 27001:2013-SA-8000



5.2.2. Servizio di installazione degli apparati attivi della rete LAN

Gli apparati attivi, che consentono l'alloggiamento su rack, saranno installati nel seguente modo:

- inserimento di eventuali moduli interni all'apparato;
- montaggio su rack: gli apparati saranno ancorati ai montanti utilizzando le apposite staffe di sostegno. La posizione dell'apparato all'interno del rack e delle staffe relative (nella parte frontale, centrale o posteriore dell'apparato) sarà determinata dalla maggior convenienza in termini di accessibilità alle porte dell'apparato e di stabilità dello stesso;
- inserimento di eventuali moduli esterni all'apparato;
- messa a terra dell'apparato conformemente allo standard IEC, che prevede l'utilizzo di un cavo di rame di dimensioni minime pari a 14 AWG e di un terminale ad anello da collegare all'apparato con un diametro interno pari a circa 7mm. L'altra estremità del cavo sarà collegata ad un punto di messa a terra appropriato;
- connessione dei cavi di rete e di alimentazione. La connessione dei cavi di rete includerà le operazioni di etichettatura degli stessi.

Nel caso di apparati attivi che non consentano l'ancoraggio ai montanti del rack, essi saranno alloggiati su appositi ripiani, mantenendo adeguato spazio libero per le operazioni di esercizio e manutenzione sugli stessi e per consentire un appropriato riflusso di aria.

Inoltre, Vodafone, per consentire la configurazione degli apparati attivi da parte dell'Amministrazione Contraente, provvederà anche alla fornitura ed installazione di tutto quanto eventualmente necessario (driver o software specifico) ad esclusione di eventuali aggiornamenti del sistema di gestione e configurazione di proprietà dell'Amministrazione.

5.2.3. Servizio di configurazioni degli apparati attivi della rete LAN

Il servizio di configurazione comprende tutte le attività necessarie a garantire il corretto funzionamento dell'apparato in rete secondo le politiche dettate dall'Amministrazione e, pertanto, consentirà di ottenere un sistema "chiavi in mano" stabile e funzionante per consentire il normale esercizio.

Le attività di configurazione che saranno garantite al termine dell'installazione sono:

- aggiornamento all'ultima versione stabile di sistema operativo;
- configurazione di policy di sicurezza appropriate;
- inserimento dell'apparato in rete conformemente al piano di indirizzamento dell'Amministrazione Contraente;
- configurazione delle VLAN necessarie ed inserimento delle porte nelle VLAN relative;
- configurazione dei protocolli di routing necessari;
- configurazione di eventuali indirizzi necessari al management (ad es: loopback di gestione);
- configurazione per l'invio delle trap SNMP appropriate al sistema di gestione;

SGQ Rev 03

Vodafone Italia S.p.A.

Società del gruppo Vodafone Group Plc, con socio unico
Sede legale: Via Jervis, 13 - 10015 Ivrea (TO) - Italia
Tel. +39 0125.6230 - www.vodafone.it/
C.F. e Reg. Imprese di Torino n. 93026890017 P.IVA
08539010010 - REA: 974956
Capitale Sociale € 2.305.099.887,30 i.v

Converge S.p.A.

Via Mentore Maggini, 1 00143 - Roma
T. +39 06 514271 F. +39 06 51427610 - www.converge.it
[PEC convergespa@legalmail.it](mailto:PEC.convergespa@legalmail.it)
Capitale Sociale € 1.640.000 i.v. - C.F. e P. IVA 04472901000
Trib. 2383/93 - R.E.A. 768462- C.C.I.A.A. 04472901000
Sistema di Qualità certificato UNI EN ISO 9001:2015-ISO 14001:2015-ISO
20000-1:2012-ISO 27001:2013-SA-8000



- configurazione funzionalità e policy per dispositivi per la sicurezza delle reti.

La configurazione degli apparati attivi verrà eseguita a seguito del buon esito dell'installazione degli stessi. Se necessario sarà realizzata preventivamente una piattaforma di Test nel caso di realizzazioni complesse.

5.2.4. Switch

Nei paragrafi successivi sono descritte le caratteristiche sintetiche degli apparati attivi proposti per la realizzazione della rete locale.

HPE 2930F 24G PoE+ 4SFP Switch (JL261AC)

Gli Aruba 2930F appartenenti alla tipologia 2 in convenzione Consip Lan 7 sono switch wire-speed, Layer 3, adatti ad offrire alle Amministrazioni un network dalla massima sicurezza e "high intelligence". Lo switch (da rack standard 19") dispone di 24 porte autosensing 10/100/1000 Base-T PoE+, di 4 porte 1GbE SFP. In aggiunta dispone di una porta seriale e di una porta USB micro-B per la gestione locale.

La banda della matrice di switching è pari a 56 Gbps (rispettando la banda minima richiesta di 48 Gbps) e il throughput aggregato è tale da garantire prestazioni wire-speed su tutte le porte.



Le funzionalità Layer 3 includono fino a 256 Static IP routing e 10.000 rotte con il protocollo RIPv1, RIPv2 e RIPv6. Viene supportato il protocollo OSPF su singola area e fino a 8 interfacce di routing. Supporto Policy-based routing.

- QoS: supporta le seguenti azioni anticongestione: impostazione del tag di priorità IEEE 802.1p basato su indirizzo IP, IP Type of Service (ToS), protocollo L3, port number TCP/UDP, porta sorgente e DiffServ, accodamento Strict Priority (SP), Egress Queue Rate-limiting, Guaranteed Bandwidth Minimums, Port e Priority-based Rate Limiting, Selectable Queuing Configurations;
- Controllo del traffico broadcast: consente la limitazione della velocità del traffico in broadcast per ridurre il traffico di rete indesiderato;
- Semplifica il nome delle porte: assegnazione di nomi descrittivi alle porte;
- Configurazione e gestione in modalità remota: disponibile tramite browser Web sicuro o interfaccia a linea di comando (CLI);
- Privilegi di livello responsabile e operatore: consentono l'accesso in sola lettura (operatore) o lettura e scrittura (manager) alle interfacce CLI e di gestione di browser Web;
- Autorizzazione di comandi: utilizza RADIUS per il collegamento di un elenco personalizzato di comandi CLI al login di un singolo amministratore di rete;
- Auto-MDIX: adeguamento automatico per cavi dritti o crossover su tutte le porte 10/100 e 10/100/1000;
- Controllo di flusso: mediante lo standard IEEE 802.3x, permette di ridurre la congestione in situazioni di traffico intenso;

SGQ Rev 03

Vodafone Italia S.p.A.

Società del gruppo Vodafone Group Plc. con socio unico
Sede legale: Via Jervis, 13 - 10015 Ivrea (TO) - Italia
Tel. +39 0125.6230 - www.vodafone.it/
C.F. e Reg. Imprese di Torino n. 93026890017 P.IVA
08539010010 - REA: 974956
Capitale Sociale € 2.305.099.887,30 i.v

Converge S.p.A.

Via Mentore Maggini, 1 00143 - Roma
T. +39 06 514271 F. +39 06 51427610 - www.converge.it
[PEC convergespa@legalmail.it](mailto:PEC.convergespa@legalmail.it)
Capitale Sociale € 1.640.000 i.v. - C.F. e P. IVA 04472901000
Trib. 2383/93 - R.E.A. 768462- CCIAA 04472901000
Sistema di Qualità certificato UNI EN ISO 9001:2015-ISO 14001:2015-ISO
20000-1:2012-ISO 27001:2013-SA-8000



- Uplink Gigabit: porte per connettività 1Gb SFP;
- ACL (access control list) in wire-speed basate su hardware: implementazione di ACL ricche di funzionalità per garantire elevati livelli di sicurezza e facilità di amministrazione senza impatto sulle prestazioni di rete;
- Local user role definisce un set di politiche di accesso allo switch come sicurezza, di autenticazione e QoS. Uno User Role può essere applicato a gruppi di utenti o switch. L'applicazione del ruolo può avvenire mediante la configurazione dell'apparato o utilizzando il Policy Manager ClearPass;
- Per-port tunneled node; fornisce un tunnel sicuro per il trasporto del traffico di rete di una porta dello switch verso un Controller Aruba. Le politiche di accesso verranno applicate dal controller;
- Spanning Tree/MSTP, RSTP: protocolli per link ridondanti e prevenzione dei loop di rete;
- Port trunking: fornisce livelli superiori di throughput da switch a switch e ridondanza a livello di collegamento, con supporto per aggregazione di collegamenti basati su standard (IEEE 802.3ad); supporta fino a 128 trunk, con max 8 collegamenti (porte) per ciascun trunk;
- 32.768 MAC address: forniscono l'accesso a molti dispositivi Layer 2;
- Supporto e tagging VLAN: supporta IEEE 802.1Q, con 4094 ID VLAN simultanei; supporta VLAN basate su porta, su MAC e su protocollo;
- Supporto della tecnologia di overlay VxLAN;
- ARP: determina il MAC address di un altro host IP nella stessa sottorete;
- Dynamic Host Configuration Protocol (DHCP): semplifica la gestione di reti IP di grandi dimensioni e supporta client e server;
- GUI Web protetta: offre interfaccia grafica sicura di facile utilizzo per la configurazione del modulo mediante HTTPS;
- Gli switch della serie Aruba 2930F supportano Simple Network Management Protocol (SNMP) v1/v2c/v3 e possono essere gestiti da Aruba Airwave. Supportano anche command-line interface (CLI), Web network management e Telnet per facilitare la gestione del sistema;
- La tecnologia di clustering VSF permette all'amministratore di rete configurare un Virtual Chassis che include fino ad 8 apparati della serie Aruba 2930F. VSF permette la gestione di un unico switch di comando con un unico indirizzo IP, riducendo così il numero di indirizzi IP e rendendo più efficiente la gestione del network. La tecnologia VSF permette di configurare canali aggregati LACP tra apparati diversi inclusi nello stesso Virtual Chassis riducendo la necessità di protocolli di ridondanza come Spanning Tree e VRRP.

HPE Aruba 2930M 48G PoE+ Switch (JL322AC)

Gli Aruba 2930M, appartenenti alla tipologia 4 in convenzione Consip Lan 7, sono switch Layer 3 Ethernet in grado di supportare diversi servizi: permettono il forwarding IPv6 e offrono alle Amministrazioni quattro porte 10-Gigabit Ethernet (GbE) e power supply da 1050W con possibilità di modulo ridondato interno.

SGQ Rev 03

Vodafone Italia S.p.A.

Società del gruppo Vodafone Group Plc. con socio unico
Sede legale: Via Jervis, 13 - 10015 Ivrea (TO) - Italia
Tel. +39 0125.6230 - www.vodafone.it/
C.F. e Reg. Imprese di Torino n. 93026890017 P.IVA
08539010010 - REA: 974956
Capitale Sociale € 2.305.099.887,30 i.v

Converge S.p.A.

Via Mentore Maggini, 1 00143 - Roma
T. +39 06 514271 F. +39 06 51427610 - www.converge.it
PEC.convergespa@legalmail.it
Capitale Sociale € 1.640.000 i.v. - C.F. e P. IVA 04472901000
Trib. 2383/93 - R.E.A. 768462- CCIAA 04472901000
Sistema di Qualità certificato UNI EN ISO 9001:2015-ISO 14001:2015-ISO
20000-1:2012-ISO 27001:2013-SA-8000



Gli Aruba 2930M condividono le stesse funzionalità Software descritte per gli Aruba 2930F della Tipologia 1 e tipologia 2 ad eccezione della funzionalità di Virtual Chassis. La serie Aruba 2930M offre un accesso da 1-GbE e può essere utilizzata nel perimetro (edge) del network o per collegare i cluster dei server nei data center.

Il Virtual Chassis dei Aruba 2930M viene gestita tramite i moduli di stack Hardware.



La tecnologia brevettata Aruba Stack permette la configurazione di un Virtual Chassis di dimensione massima di dieci apparati, interconnessi tramite un modulo con due porte da 50GbE. Il modulo ed i cavi di connessione sono inclusi in bundle con ogni apparato fornito in convenzione Consip Lan 7.

- Supporto multiservizi

Gli switch della serie Aruba 2930M supportano le tecnologie PoE+ e LLDP-MED (Media Endpoint Discovery), permettendo agli switch di individuare automaticamente il traffico voce e di accelerare il suo passaggio nel network. Ciò ottimizza il bandwidth per le informazioni time-sensitive e previene efficacemente l'impatto causato da bruschi flussi di dati nello streaming voce. PoE+ permette la trasmissione di dati e di energia nello stesso cavo, facilitando il deployment dei dispositivi collegati al network. Supportando sia la tecnologia PoE+ che LLDP-MED, gli switch della serie Aruba 2930M offrono una soluzione di gestione completa in grado di risolvere molti problemi legati all'"intelligent detection", al sistema di alimentazione e all'impostazione delle priorità, per offrire servizi come la telefonia IP, video-on-demand e lo streaming di materiale multimediale.

- Politiche di controllo sulla sicurezza globale.

Gli switch della serie Aruba 2930M includono il supporto per l'autenticazione 802.1x e l'autenticazione centralizzata degli indirizzi MAC che controlla l'access rights degli utenti al network secondo gli indirizzi MAC e delle porte. Il supporto per Secure Shell Version 2 (SSHv2) garantisce la sicurezza delle informazioni attraverso un potente strumento di autenticazione che previene dagli attacchi al network come lo spoofing degli indirizzi IP e dall'intercettazione di password troppo semplici.

- Eccellente Gestibilità.

SGQ Rev 03

Vodafone Italia S.p.A.

Società del gruppo Vodafone Group Plc. con socio unico
Sede legale: Via Jervis, 13 - 10015 Ivrea (TO) - Italia
Tel. +39 0125.6230 - www.vodafone.it/
C.F. e Reg. Imprese di Torino n. 93026890017 P.IVA
08539010010 - REA: 974956
Capitale Sociale € 2.305.099.887,30 i.v

Converge S.p.A.

Via Mentore Maggini, 1 00143 - Roma
T. +39 06 514271 F. +39 06 51427610 - www.converge.it
[PEC convergespa@legalmail.it](mailto:PEC.convergespa@legalmail.it)
Capitale Sociale € 1.640.000 i.v. - C.F. e P. IVA 04472901000
Trib. 2383/93 - R.E.A. 768462- CCIAA 04472901000
Sistema di Qualità certificato UNI EN ISO 9001:2015-ISO 14001:2015-ISO
20000-1:2012-ISO 27001:2013-SA-8000



Gli switch della serie Aruba 2930M supportano Simple Network Management Protocol (SNMP) v1/v2c/v3 e possono essere gestiti da Aruba Airwave. Supportano anche command-line interface (CLI), Web network management e Telnet per facilitare la gestione del sistema. Un'altra caratteristica di gestione degli switch della serie Aruba 2930M è di permettere a una rete VLANs di essere classificata nei propri indirizzi MAC, ciò offre all'Amministrazione una gestione intelligente e flessibile delle risorse mobile office in collaborazione con le policy ACL basate su VLANs globali, ottimizzando le risorse hardware e, allo stesso tempo, semplificando la configurazione degli utenti.

- HPE Redundant Power Systems

Gli switch Aruba 2930M forniscono la possibilità di ridondare internamente l'alimentazione. In convenzione sono presenti, come elementi opzionali, i corrispondenti alimentatori di backup. In particolare, per la tipologia 4 è disponibile il Power Supply X372 54VDC 1050W che consente di raggiungere un power budget PoE+ di 1440W. Per migliorare l'efficienza ed il risparmio energetico, i power supply sono certificati 80 PLUS Gold and Platinum. Il supporto dello standard IEEE 802.3az Energy-efficient Ethernet (EEE) riduce il consumo energetico durante i periodi di inattività.

-

5.2.5. Access Point (Wi-Fi AP)

Sono previsti 56 Access point da interno e 4 Wireless Controller di marca HPE, così suddivisi:

- 7 AP ed 1 controller per Primaria Campagna
- 5 AP ed 1 controller per Primaria Maniago Libero
- 4 AP per Segreteria
- 5 AP per Primaria Vivaro
- 9 AP ed 1 controller per Secondaria Maniago Capoluogo
- 4 AP per Infanzia Campagna
- 4 AP per Infanzia Fratte
- 2 AP per Infanzia Ferrovia Sud
- 4 AP per Infanzia Maniago Capoluogo
- 3 AP per Secondaria Vivaro
- 9 AP ed 1 controller per Primaria Maniago Capoluogo

5.2.5.1. Access Point per ambienti interi

HPE R2H28AC

Gli access point wireless Aruba serie 500 forniscono connettività a elevate prestazioni ad aziende attente al budget e con esigenze crescenti in termini di mobilità e IoT. Grazie al supporto dello standard Wi-Fi 6 di ultima generazione, la serie 500 può raggiungere una velocità dati aggregata massima di 1,77 Gb/s (1,774 Gb/s) per luoghi di incontro e di lavoro come scuole, uffici di medie dimensioni e punti vendita al dettaglio.

SGQ Rev 03

Vodafone Italia S.p.A.

Società del gruppo Vodafone Group Plc. con socio unico
Sede legale: Via Jervis, 13 - 10015 Ivrea (TO) - Italia
Tel. +39 0125.6230 - www.vodafone.it/
C.F. e Reg. Imprese di Torino n. 93026890017 P.IVA
08539010010 - REA: 974956
Capitale Sociale € 2.305.099.887,30 i.v

Converge S.p.A.

Via Mentore Maggini, 1 00143 - Roma
T. +39 06 514271 F. +39 06 51427610 - www.converge.it
PEC.convergespa@legalmail.it
Capitale Sociale € 1.640.000 i.v. - C.F. e P. IVA 04472901000
Trib. 2383/93 - R.E.A. 768462- CCIAA 04472901000
Sistema di Qualità certificato UNI EN ISO 9001:2015-ISO 14001:2015-ISO
20000-1:2012-ISO 27001:2013-SA-8000



Gli access point Aruba serie 500 sono inoltre concepiti per offrire esperienze utente più evolute grazie all'integrazione delle principali tecnologie di ottimizzazione Wi-Fi, per una maggiore efficienza della connettività Wi-Fi e airtime client ottimizzato.



I wireless access point della serie Aruba 500 offrono connettività a costi contenuti e a elevate prestazioni per ambienti interni a densità media. Distribuiti come piattaforme IoT, sono compatibili con più supporti wireless, ad esempio Bluetooth, Zigbee® e applicazioni personalizzate. Caratteristiche innovative come AirSlice e ClientMatch per Wi-Fi 6. Due antenne integrate dual-band omnidirezionali inclinate verso il basso per MIMO 2x2.

Gli Access Point indoor sono forniti in modalità bundle e di seguito vengono riportati tutti li accessori inclusi:

Access Point per ambienti interni Aruba AP505 WiFi6 Accessori inclusi nel Bundle

	<p>Antenne integrate ad alte Prestazioni WiFi 6 802.11ax con Multi-User MIMO</p> <p>Supporta fino a 1.2 Gbps nella banda 5 GHz (con dispositivi client 2SS/HE80) e fino a 574 Mbps nella banda 2,4 GHz (con client 2SS/HE40)</p>
	<p>Semplice da installare grazie al mounting kit incluso!</p> <p>R3J18A - AP-MNT-D AP Mount Bracket</p>
	<p>Non hai Switch PoE? No problem....l'alimentatore è incluso!</p> <p>R3K00A 48V/50W AC/DC power adapter type C</p>



Componenti hardware fornite con bundle Aruba AP 505

SGQ Rev 03

Vodafone Italia S.p.A.

Società del gruppo Vodafone Group Plc. con socio unico
Sede legale: Via Jervis, 13 - 10015 Ivrea (TO) - Italia
Tel. +39 0125.6230 - www.vodafone.it/
C.F. e Reg. Imprese di Torino n. 93026890017 P.IVA
08539010010 - REA: 974956
Capitale Sociale € 2.305.099.887,30 i.v

Converge S.p.A.

Via Mentore Maggini, 1 00143 - Roma
T. +39 06 514271 F. +39 06 51427610 - www.converge.it
PEC.convergespa@legalmail.it
Capitale Sociale € 1.640.000 i.v. - C.F. e P. IVA 04472901000
Trib. 2383/93 - R.E.A. 768462- CCIAA 04472901000
Sistema di Qualità certificato UNI EN ISO 9001:2015-ISO 14001:2015-ISO
20000-1:2012-ISO 27001:2013-SA-8000



- AP R0G68A
- Alimentatore R3K00A
- Cavo di alimentazione JW121A
- Mounting Kit R3J18A

WiFi 6 802.11ax con 2x2:2SS, 80 MHz e MU-MIMO

- Gli access point Aruba serie 505 supportano le funzionalità 802.11ax tra cui 2x2:2SS e fino a 80 MHz di larghezza di banda di canale.
- Le radio supportano le trasmissioni in modalità operativa MIMO multiutente (MU-MIMO) e MIMO per utente singolo (SU-MIMO).

Beacon BLE integrato per i servizi di posizione e il monitoraggio degli asset

- Gli access point Aruba serie 505 presentano un beacon Bluetooth Low Energy (BLE) integrato che consente di utilizzare i servizi di localizzazione Aruba, ad esempio la gestione dei beacon, le notifiche di localizzazione e la navigazione.
- L'integrazione del beacon BLE consente alle aziende di sfruttare il contesto della mobilità per lo sviluppo di applicazioni che garantiscono un'esperienza utente migliorata, aumentando in tal modo il valore dell'infrastruttura di rete.

ACC (Advanced Cellular Coexistence)

- Riduce al minimo l'interferenza generata da reti cellulari 3G/4G, sistemi di antenne distribuite e apparecchiature commerciali small cell/femtocell.

QoS per la visibilità e il controllo delle app

- Supporta la gestione delle priorità e l'applicazione delle policy per app di comunicazioni unificate, tra cui Microsoft Skype for Business con dati crittografati di videoconferenze, voce, chat e condivisione di desktop

Gestione RF

- La tecnologia Adaptive Radio Management (ARM) assegna automaticamente le impostazioni di canale e di potenza trasmissiva, fornisce airtime fairness e fa sì che gli AP operino senza fonti di interferenza RF per garantire WLAN affidabili e ad alte prestazioni
- Gli AP della serie 300 di Aruba possono essere configurati per fornire funzionalità di air monitoring part-time o dedicato per analisi dello spettro e protezione dalle intrusioni wireless, tunnel VPN per estendere le sedi remote alle risorse aziendali e connessioni wireless mesh dove non siano disponibili cavi Ethernet.

Visibilità e controllo intelligenti delle applicazioni

SGQ Rev 03

Vodafone Italia S.p.A.

Società del gruppo Vodafone Group Plc. con socio unico
Sede legale: Via Jervis, 13 - 10015 Ivrea (TO) - Italia
Tel. +39 0125.6230 - www.vodafone.it/
C.F. e Reg. Imprese di Torino n. 93026890017 P.IVA
08539010010 - REA: 974956
Capitale Sociale € 2.305.099.887,30 i.v

Converge S.p.A.

Via Mentore Maggini, 1 00143 - Roma
T. +39 06 514271 F. +39 06 51427610 - www.converge.it
PEC.convergespa@legalmail.it
Capitale Sociale € 1.640.000 i.v. - C.F. e P. IVA 04472901000
Trib. 2383/93 - R.E.A. 768462- CCIAA 04472901000
Sistema di Qualità certificato UNI EN ISO 9001:2015-ISO 14001:2015-ISO
20000-1:2012-ISO 27001:2013-SA-8000



- La tecnologia AppRF si serve dell'esame approfondito dei pacchetti per classificare e bloccare, dare priorità o limitare la larghezza di banda per oltre 2.500 app aziendali o gruppi di app.

Sicurezza

- La protezione dalle intrusioni wireless integrata protegge dalle minacce e le riduce, eliminando al contempo l'esigenza di sensori RF e applicazioni di sicurezza separate
- I servizi per la reputazione e la sicurezza dell'IP identificano, classificano e bloccano i file, gli URL e gli IP malevoli, fornendo una protezione avanzata dalle minacce online
- Tecnologia TPM (Integrated Trusted Platform Module) per l'archiviazione sicura di credenziali e chiavi

Monitoraggio intelligente dell'alimentazione (IPM)

- Consente all'AP di monitorare costantemente e segnalare il consumo energetico effettivo e, facoltativamente, di prendere decisioni autonome per disattivare determinate funzionalità
- Negli AP della serie 500, la funzionalità IPM per il risparmio energetico si applica quando l'unità è alimentata da una fonte 802.3af PoE. Per impostazione predefinita, l'interfaccia USB sarà la prima caratteristica a disattivarsi se il consumo energetico dell'AP supera il budget disponibile. In rare occasioni può essere necessario adottare ulteriori misure per il risparmio energetico, ma nella maggior parte dei casi gli AP della serie 500 operano in modalità illimitata

Ampia scelta delle modalità operative

- Gli AP della serie 500 di Aruba offrono una serie di modalità operative per soddisfare requisiti di gestione e installazione specifici.
- Modalità gestita da controller: quando sono gestiti tramite Mobility Controller di Aruba, gli AP Aruba della serie 500 offrono funzionalità di configurazione centralizzata, crittografia dei dati, applicazione delle politiche e servizi di rete, nonché inoltre distribuito e centralizzato del traffico
- Modalità Aruba Instant: in modalità Aruba Instant, un singolo AP distribuisce automaticamente la configurazione di rete agli altri AP Instant nella WLAN. Basta accendere un Instant AP, configurarlo via Wi-Fi e collegare gli altri AP: l'intera procedura richiede circa cinque minuti. Se i requisiti della WLAN cambiano, un percorso di migrazione integrato consente agli AP Instant della serie 500 di divenire parte di una WLAN gestita da un Mobility Controller
- AP remoto (RAP) per l'implementazione nelle filiali
- AM (Air Monitor) per IDS wireless, rilevamento e contenimento di server non autorizzati
- Analizzatore dello spettro, dedicato o ibrido, per l'identificazione delle fonti di interferenza RF
- Mesh aziendale sicura
- Per le installazioni di grandi dimensioni su più siti, il servizio Aruba Activate riduce notevolmente i tempi di installazione automatizzando il provisioning dei dispositivi, gli upgrade del firmware e la gestione dell'inventario. Con Aruba Activate, gli Instant AP sono spediti dallo stabilimento a qualsiasi sede e si configurano autonomamente all'accensione.

Specifiche

SGQ Rev 03

Vodafone Italia S.p.A.

Società del gruppo Vodafone Group Plc. con socio unico
Sede legale: Via Jervis, 13 - 10015 Ivrea (TO) - Italia
Tel. +39 0125.6230 - www.vodafone.it/
C.F. e Reg. Imprese di Torino n. 93026890017 P.IVA
08539010010 - REA: 974956
Capitale Sociale € 2.305.099.887,30 i.v

Converge S.p.A.

Via Mentore Maggini, 1 00143 - Roma
T. +39 06 514271 F. +39 06 51427610 - www.converge.it
PEC.convergespa@legalmail.it
Capitale Sociale € 1.640.000 i.v. - C.F. e P. IVA 04472901000
Trib. 2383/93 - R.E.A. 768462- CCIAA 04472901000
Sistema di Qualità certificato UNI EN ISO 9001:2015-ISO 14001:2015-ISO
20000-1:2012-ISO 27001:2013-SA-8000



Radio 802.11ac - 5 GHz 2x2 MIMO (867 Mbps di velocità massima) e 2,4 GHz 2x2 MIMO (300 Mbps di velocità massima) con antenne integrate.

Specifiche radio wi-fi

- Tipo di AP: da uso interno, dual radio, 5GHz 802.11ac 2x2 MIMO e 2,4-GHz 802.11n 2x2 MIMO.
- Dual radio configurabile tramite software, supporta 5 GHz (Radio 0) e 2,4 GHz (Radio 1)
- 5GHz: Single User (SU) MIMO con 2 flussi spaziali per una velocità dati wireless massima di 1,2 Gbps a dispositivi client singoli 2x2 HE80
- 5GHz: Multi User (MU) MIMO con due flussi spaziali per una velocità dati wireless massima di 1,2 Gbps fino a due (1x1 HE80) dispositivi client MU-MIMO contemporaneamente
- 2,4GHz: Single User (SU) MIMO con due flussi spaziali per una velocità dati wireless massima di 574 Mbps a dispositivi client singoli 2x2 HE40 (574 Mbps per dispositivi client HT40 802.11n)
- Supporto di un massimo di 256 dispositivi client associati per radio e di massimo 16 BSSID per radio
- Bande di frequenze supportate (si applicano restrizioni specifiche di singoli paesi):
 - Da 2,400 a 2,4835 GHz
 - Da 5,150 a 5,250 GHz
 - Da 5,250 a 5,350 GHz
 - Da 5,470 a 5,725 GHz
 - Da 5,725 a 5,850 GHz
 - Canali disponibili: a seconda del dominio regolatore configurato
 - La selezione dinamica delle frequenze (DFS, Dynamic Frequency Selection) ottimizza l'utilizzo dello spettro RF disponibile
 - Tecnologie radio supportate:
- 802.11b: DSSS (Direct-Sequence Spread-Spectrum)
- 802.11a/g/n/ac: OFDM (Orthogonal Frequency-Division Multiplexing)

Tipi di modulazione supportati:

- 802.11b: BPSK, QPSK, CCK
- 802.11a/g/n/ac: BPSK, QPSK, 16-QAM, 64-QAM, 256-QAM
 - Potenza di trasmissione: configurabile in incrementi di 0,5 dBm
 - Potenza di trasmissione massima (condotta), limitata da requisiti normativi locali:
- Banda 2,4 GHz: +18 dBm per chain, +21 dBm aggregata (2x2)
- Banda 5GHz: +18 dBm per chain, +23 dBm aggregata (3x3)

SGQ Rev 03

Vodafone Italia S.p.A.

Società del gruppo Vodafone Group Plc. con socio unico
Sede legale: Via Jervis, 13 - 10015 Ivrea (TO) - Italia
Tel. +39 0125.6230 - www.vodafone.it/
C.F. e Reg. Imprese di Torino n. 93026890017 P.IVA
08539010010 - REA: 974956
Capitale Sociale € 2.305.099.887,30 i.v

Converge S.p.A.

Via Mentore Maggini, 1 00143 - Roma
T. +39 06 514271 F. +39 06 51427610 - www.converge.it
PEC.convergespa@legalmail.it
Capitale Sociale € 1.640.000 i.v. - C.F. e P. IVA 04472901000
Trib. 2383/93 - R.E.A. 768462- CCIAA 04472901000
Sistema di Qualità certificato UNI EN ISO 9001:2015-ISO 14001:2015-ISO
20000-1:2012-ISO 27001:2013-SA-8000



- La funzionalità ACC (Advanced Cellular Coexistence) riduce al minimo l'interferenza generata dalle reti cellulari
- Tecnologia MRC (Maximum Ratio Combining) per prestazioni del ricevitore ottimizzate
- Tecnologia CDD/CSD (Cyclic Delay/Shift Diversity) per prestazioni RF in downlink ottimizzate
- Intervallo di guardia breve per i canali a 20 MHz, 40 MHz, 80MHz e 80 MHz
- Codifica STBC (Space-Time Block Coding) per un maggiore intervallo e una ricezione ottimizzata
- Tecnologia LDPC (Low-Density Parity Check) per una correzione degli errori ad alta efficienza e un throughput più elevato
- Beamforming di trasmissione (TxBF) per una migliore affidabilità e raggio del segnale

Velocità dei dati supportate (Mbps):

- 802.11b: 1, 2, 5.5, 11
- 802.11a/g: 6, 9, 12, 18, 24, 36, 48, 54
- 802.11n: 6.5 to 300 (MCS0 to MCS15, HT20 to HT40), 400 with 256-QAM
- 802.11ac: 6.5 to 867 (MCS0 to MCS9, NSS = 1 to 2, VHT20 to VHT80), 1,083 with 1024-QAM
- 802.11ax (2.4GHz): 3.6 to 574 (MCS0 to MCS11, NSS = 1 to 2, HE20 to HE40)
- 802.11ax (5GHz): 3.6 to 1,201 (MCS0 to MCS11, NSS = 1 to 2, HE20 to HE80)

Antenne wi-fi

- Due antenne omnidirezionali dual-band polarizzate verticalmente per 2x2 MIMO, con picco di guadagno di antenna 4.9dBi in 2.4GHz e 5.7dBi in 5GHz.
- Le antenne sono ottimizzate per il montaggio orizzontale a soffitto dell'AP.

Altre interfacce

- Una interfaccia di rete 10/100/1000BASE-T Ethernet (RJ-45)
 - rilevamento automatico della velocità di collegamento e MDI/MDX
 - 802.3az EEE (Energy Efficient Ethernet)
 - PoE-PD: 48Vdc (nominale) 802.3af PoE

Sorgenti di alimentazione e consumo

- L'AP supporta l'alimentazione DC diretta e Power over Ethernet (PoE)
- Quando sono disponibili entrambe le sorgenti di alimentazione, l'alimentazione DC ha la priorità sul PoE
- Gli alimentatori sono inclusi nel bundle
- Sorgente DC diretta: 58Vdc nominali, +/- 5%
- L'interfaccia accetta una spina circolare con positivo centrale da 1,35/3,5 mm con lunghezza di 9,5 mm

SGQ Rev 03

Vodafone Italia S.p.A.

Società del gruppo Vodafone Group Plc. con socio unico
Sede legale: Via Jervis, 13 - 10015 Ivrea (TO) - Italia
Tel. +39 0125.6230 - www.vodafone.it/
C.F. e Reg. Imprese di Torino n. 93026890017 P.IVA
08539010010 - REA: 974956
Capitale Sociale € 2.305.099.887,30 i.v

Converge S.p.A.

Via Mentore Maggini, 1 00143 - Roma
T. +39 06 514271 F. +39 06 51427610 - www.converge.it
PEC.convergespa@legalmail.it
Capitale Sociale € 1.640.000 i.v. - C.F. e P. IVA 04472901000
Trib. 2383/93 - R.E.A. 768462- CCIAA 04472901000
Sistema di Qualità certificato UNI EN ISO 9001:2015-ISO 14001:2015-ISO
20000-1:2012-ISO 27001:2013-SA-8000



- Power over Ethernet (PoE) per le porte Ethernet0: sorgente conforme a 802.3af/802.3af a 48 Vdc (nominali)
- Massimo consumo di energia: 11W (PoE) o 11,5W (DC)
- Massimo consumo di energia in modalità inattiva: 3,3W (PoE) o 3,3W (DC)

Montaggio

L'AP viene fornito in dotazione kit di montaggio per il montaggio a parete / soffitto su superficie piana (base, superficie piana).

- Mount kit fornito nel Bundle di convenzione:
 - R3J18A - AP-MNT-D AP Mount Bracket

Caratteristiche fisiche

- Dimensioni/peso dell'unità esclusi gli accessori di montaggio:
 - 150mm x 150mm x 35mm
 - 280g
- Dimensioni/peso:
 - 37 x 160 x 161 mm
 - 500g

Condizioni ambientali

- Funzionamento:
 - Temperatura: da 0°C a +50°C
 - Umidità: da 5% a 93% senza condensa
- Immagazzinaggio e trasporto:
 - Temperatura: da -40°C a +70°C

Conformità normativa

- FCC/ISED
- Marchio CE
- Direttiva RED 2014/53/EU
- Direttiva EMC 2014/30/EU
- Direttiva 2014/35/EU sulla bassa tensione

SGQ Rev 03

Vodafone Italia S.p.A.

Società del gruppo Vodafone Group Plc. con socio unico
Sede legale: Via Jervis, 13 - 10015 Ivrea (TO) - Italia
Tel. +39 0125.6230 - www.vodafone.it/
C.F. e Reg. Imprese di Torino n. 93026890017 P.IVA
08539010010 - REA: 974956
Capitale Sociale € 2.305.099.887,30 i.v

Converge S.p.A.

Via Mentore Maggini, 1 00143 - Roma
T. +39 06 514271 F. +39 06 51427610 - www.converge.it
PEC.convergespa@legalmail.it
Capitale Sociale € 1.640.000 i.v. - C.F. e P. IVA 04472901000
Trib. 2383/93 - R.E.A. 768462- CCIAA 04472901000
Sistema di Qualità certificato UNI EN ISO 9001:2015-ISO 14001:2015-ISO
20000-1:2012-ISO 27001:2013-SA-8000



- UL/IEC/EN 60950
- EN 60601-1-1 e EN 60601-1-2

Affidabilità**Certificazioni**

- CB Scheme Safety, cTUVus
- UL2043 Plenum Rating
- Certificato Wi-Fi Alliance (WFA) 802.11a/b/g/n/ac/ax
- WPA, WPA2 and WPA3 – Enterprise with CNSA option, Personal (SAE), Enhanced Open (OWE)
- Wi-Fi Alliance certified (WFA) 802.11ac with Wave 2 features
- Passpoint® (Release 2) con ArubaOS e Instant 8.6+

Garanzia

- Garanzia a vita limitata Aruba

Versioni minime del software

- ArubaOS 8.6.0.0
- Aruba InstantOS 8.6.0.0

Per maggiori Informazioni e per una documentazione esaustiva in merito ai prodotti e la guida utile alla configurazione, si rimanda al seguente link: [Aruba Network Architecture WiFi](#).

5.2.5.2. Dispositivo di gestione degli Access Point**HPE Q9H62AFS-C***HPE Aruba AP 515***VANTAGGI**

SGQ Rev 03

Vodafone Italia S.p.A.

Società del gruppo Vodafone Group Plc. con socio unico
Sede legale: Via Jervis, 13 - 10015 Ivrea (TO) - Italia
Tel. +39 0125.6230 - www.vodafone.it/
C.F. e Reg. Imprese di Torino n. 93026890017 P.IVA
08539010010 - REA: 974956
Capitale Sociale € 2.305.099.887,30 i.v

Converge S.p.A.

Via Mentore Maggini, 1 00143 - Roma
T. +39 06 514271 F. +39 06 51427610 - www.converge.it
PEC.convergespa@legalmail.it
Capitale Sociale € 1.640.000 i.v. - C.F. e P. IVA 04472901000
Trib. 2383/93 - R.E.A. 768462- CCIAA 04472901000
Sistema di Qualità certificato UNI EN ISO 9001:2015-ISO 14001:2015-ISO
20000-1:2012-ISO 27001:2013-SA-8000



Con un numero crescente di dispositivi mobili e IoT (Internet of Things) che dipendono dall'accesso wireless, le reti devono gestire una mescolanza diversificata di tipi di dispositivi, applicazioni e servizi. Gli access point Campus Aruba serie 510 con tecnologia 802.11ax offrono in modo efficiente accesso a elevate prestazioni a più client e tipi di traffico simultaneamente in ambienti in cui la densità è un problema, incrementando la velocità dei dati sia per i singoli dispositivi che per il sistema nel suo complesso. La serie 510 supporta velocità dati massime di 4,8 Gbps nella banda a 5 GHz e 575 Mbps nella banda a 2,4 GHz, ideale per ambienti ad alta densità come scuole, filiali retail, hotel e uffici aziendali.

Oltre alle funzionalità standard 802.11ax, la serie 510 supporta funzionalità quali la gestione delle radiofrequenze Aruba ClientMatch e le radiofrequenze aggiuntive per i servizi di localizzazione e le applicazioni IOT, offrendo un'esperienza utente ineguagliabile nell'ambiente digitale completamente wireless dei nostri giorni.

Componenti hardware fornite con bundle Aruba AP 515

- AP Q9H62A
- Power Injector R3K00A
- Cavo di alimentazione JW121A
- AP-MNT-D AP mount bracket
- N. 6 Antenne Dual-Band Omnidirezionali)

Efficienza migliorata

- Gli access point Campus Aruba serie 510 supportano più client simultaneamente e con grande efficienza, aumentando la velocità dei dati sia per i singoli dispositivi che per il sistema in generale.
- La trasmissione multiutente con OFDMA in downlink e uplink aumenta la velocità dei dati degli utenti e riduce la latenza, soprattutto per i moltissimi dispositivi con frame ridotti o bassi requisiti di velocità dei dati, come il traffico vocale e i dispositivi IoT.
- La funzionalità multiutente con MIMO multiutente downlink migliora la capacità della rete consentendo a più dispositivi di trasmettere simultaneamente.
- Dal momento che gli access point 802.11ax con prestazioni più elevate hanno un maggior consumo energetico, la funzione Aruba NetInsight GreenAP consente agli access point serie 510 di assorbire meno energia quando non vengono utilizzati, ad esempio di sera quando gli edifici sono vuoti.

Prestazioni elevate

- Con la tecnologia Aruba ClientMatch utilizzata negli access point Campus Aruba serie 510, si tenterà di raggruppare i dispositivi compatibili con lo standard 802.11ax sui trasmettitori AP con funzionalità equivalenti.
- I vantaggi prestazionali di OFDMA (Orthogonal Frequency Division Multiple Access) vengono massimizzati. Tutto ciò si traduce in migliori prestazioni di rete e nel potenziamento della sua capacità.
- La serie 510 utilizza ArubaOS 8 AirMatch (tecnologia di apprendimento automatico) per ottimizzare automaticamente le prestazioni della rete wireless regolando le frequenze radio (RF) degli access point.

SGQ Rev 03

Vodafone Italia S.p.A.

Società del gruppo Vodafone Group Plc. con socio unico
Sede legale: Via Jervis, 13 - 10015 Ivrea (TO) - Italia
Tel. +39 0125.6230 - www.vodafone.it/
C.F. e Reg. Imprese di Torino n. 93026890017 P.IVA
08539010010 - REA: 974956
Capitale Sociale € 2.305.099.887,30 i.v

Converge S.p.A.

Via Mentore Maggini, 1 00143 - Roma
T. +39 06 514271 F. +39 06 51427610 - www.converge.it
PEC.convergespa@legalmail.it
Capitale Sociale € 1.640.000 i.v. - C.F. e P. IVA 04472901000
Trib. 2383/93 - R.E.A. 768462- CCIAA 04472901000
Sistema di Qualità certificato UNI EN ISO 9001:2015-ISO 14001:2015-ISO
20000-1:2012-ISO 27001:2013-SA-8000



- Gli access point girano su ArubaOS 8, offrendo una connessione di rete sempre disponibile attraverso funzionalità come LiveUpgrade, Controller Clustering e failover omogeneo.

Predisposizione per l'IoT

- Gli access point Campus Aruba serie 510 preparano la rete all'Internet of Things (IoT).
- La tecnologia 802.11ax offre vantaggi esclusivi per i dispositivi IoT, dai canali dedicati nella funzione OFDMA che consente la trasmissione simultanea delle connessioni IoT con bassa latenza, alle opzioni di risparmio energetico con Target Wake Time (TWT) per preservare la durata della batteria.
- La serie 510 supporta il collegamento radio integrato BLE (Bluetooth Low-Energy) e Zigbee, oltre a una porta USB per la massima flessibilità, offrendo una connettività sicura e affidabile per i dispositivi IOT e per l'implementazione dei servizi di localizzazione.

Access point dual radio 802.11ax

- Supporta fino a 4,8 Gbps nella banda a 5 GHz e 575 Mbps nella banda a 2,4 GHz (per una velocità massima aggregata di 5,4 Gbps).

Radio Bluetooth Low-Energy (BLE) integrata

- Abilita i servizi basati sulla posizione con i dispositivi mobili dotati di BLE che ricevono segnali da più Aruba Beacon contemporaneamente
- Consente la gestione di una rete di Aruba Beacon

ACC (Advanced Cellular Coexistence)

- Riduce al minimo l'interferenza generata da reti cellulari 3G/4G, sistemi di antenne distribuite e apparecchiature commerciali small cell/femtocell.

QoS per la visibilità e il controllo delle app

- Supporta la gestione delle priorità e l'applicazione delle politiche per app di comunicazioni unificate, tra cui Microsoft Skype for Business con dati crittografati di videoconferenze, voce, chat e condivisione di desktop

Aruba Air Slice™ per supporto OFDMA esteso

- Gli AP in modalità controller-less (Instant) possono fornire prestazioni SLA-grade assegnando RU a tipi di traffico specifici. Combinando il Policy Enforcement Firewall (PEF) di Aruba e la deep packet inspection (DPI) a Livello 7 per identificare il ruolo utente e applicazioni, gli AP assegneranno dinamicamente la larghezza di banda necessaria. Anche i client non Wi-Fi 6 possono trarne vantaggio.

Multi-user MIMO (MU-MIMO)

- Gli AP serie 510 supportano downlink mU-MIMO proprio come AP WiFi 5 (802.11ac Wave 2). Il vantaggio aggiunto è l'abilità di moltiplicare il numero di client che ora possono inviare traffico, ottimizzando così la diversità del flusso spaziale da client ad AP.

SGQ Rev 03

Vodafone Italia S.p.A.

Società del gruppo Vodafone Group Plc. con socio unico
Sede legale: Via Jervis, 13 - 10015 Ivrea (TO) - Italia
Tel. +39 0125.6230 - www.vodafone.it/
C.F. e Reg. Imprese di Torino n. 93026890017 P.IVA
08539010010 - REA: 974956
Capitale Sociale € 2.305.099.887,30 i.v

Converge S.p.A.

Via Mentore Maggini, 1 00143 - Roma
T. +39 06 514271 F. +39 06 51427610 - www.converge.it
PEC.convergespa@legalmail.it
Capitale Sociale € 1.640.000 i.v. - C.F. e P. IVA 04472901000
Trib. 2383/93 - R.E.A. 768462- CCIAA 04472901000
Sistema di Qualità certificato UNI EN ISO 9001:2015-ISO 14001:2015-ISO
20000-1:2012-ISO 27001:2013-SA-8000

**Ottimizzazione client consapevole Wi-Fi 6 e MU-MIMO**

- Tecnologia ClientMatch basata su AI (Artificial Intelligence) brevettata da Aruba, elimina i problemi del client sticky agganciando i client Wi-Fi 6 al miglior AP disponibile. Vengono utilizzate le metriche della sessione per indirizzare i dispositivi mobili al miglior AP in base alla disponibilità larghezza di banda, tipi di applicazioni utilizzate e tipo di traffico anche mentre gli utenti sono in movimento.

Intelligent Power Monitoring (IPM)

- Gli AP Aruba monitorano e riportano continuamente il consumo di energia dell'hardware. Possono anche essere configurati per abilitare o disabilitare le funzionalità in base alla potenza PoE disponibile – ideale quando gli switch cablati hanno esaurito il loro budget di potenza.

Efficienza energetica AP verde

- Gli AP Wi-Fi 6 di Aruba utilizzano le analisi da NetInsight per attivare automaticamente una modalità di sospensione basata su densità del cliente.

Gestione RF

- La tecnologia Adaptive Radio Management (ARM) assegna automaticamente le impostazioni di canale e di potenza trasmissiva, fornisce airtime fairness e fa sì che gli AP operino senza fonti di interferenza RF per garantire WLAN affidabili e ad alte prestazioni
- Gli AP della serie 510 di Aruba possono essere configurati per fornire funzionalità di air monitoring part-time o dedicato per protezione dalle intrusioni wireless, tunnel VPN per estendere le sedi remote alle risorse aziendali e connessioni wireless mesh dove non siano disponibili cavi Ethernet

Visibilità e controllo intelligenti delle applicazioni

- La tecnologia AppRF si serve dell'esame approfondito dei pacchetti per classificare e bloccare, dare priorità o limitare la larghezza di banda per oltre 2.500 app aziendali o gruppi di app

Sicurezza

- La protezione dalle intrusioni wireless integrata protegge dalle minacce e le riduce, eliminando al contempo l'esigenza di sensori RF e applicazioni di sicurezza separate
- I servizi per la reputazione e la sicurezza dell'IP identificano, classificano e bloccano i file, gli URL e gli IP malevoli, fornendo una protezione avanzata dalle minacce online
- Tecnologia TPM (Integrated Trusted Platform Module) per l'archiviazione sicura di credenziali e chiavi

Ampia scelta delle modalità operative

- Gli AP della serie 510 di Aruba offrono una serie di modalità operative per soddisfare requisiti di gestione e installazione specifici.

SGQ Rev 03

Vodafone Italia S.p.A.

Società del gruppo Vodafone Group Plc. con socio unico
Sede legale: Via Jervis, 13 - 10015 Ivrea (TO) - Italia
Tel. +39 0125.6230 - www.vodafone.it/
C.F. e Reg. Imprese di Torino n. 93026890017 P.IVA
08539010010 - REA: 974956
Capitale Sociale € 2.305.099.887,30 i.v

Converge S.p.A.

Via Mentore Maggini, 1 00143 - Roma
T. +39 06 514271 F. +39 06 51427610 - www.converge.it
[PEC convergespa@legalmail.it](mailto:PEC.convergespa@legalmail.it)
Capitale Sociale € 1.640.000 i.v. - C.F. e P. IVA 04472901000
Trib. 2383/93 - R.E.A. 768462- CCIAA 04472901000
Sistema di Qualità certificato UNI EN ISO 9001:2015-ISO 14001:2015-ISO
20000-1:2012-ISO 27001:2013-SA-8000



- Modalità gestita da controller: quando sono gestiti tramite Mobility Controller di Aruba, gli AP Aruba della serie 510 offrono funzionalità di configurazione centralizzata, crittografia dei dati, applicazione delle politiche e servizi di rete, nonché inoltre distribuito e centralizzato del traffico
- Modalità Aruba Instant: in modalità Aruba Instant, un singolo AP distribuisce automaticamente la configurazione di rete agli altri AP Instant nella WLAN. Basta accendere un Instant AP, configurarlo via Wi-Fi e collegare gli altri AP: l'intera procedura richiede circa cinque minuti. Se i requisiti della WLAN cambiano, un percorso di migrazione integrato consente agli AP Instant della serie 510 di divenire parte di una WLAN gestita da un Mobility Controller
- AP remoto (RAP) per l'implementazione nelle filiali
- AM (Air Monitor) per IDS wireless, rilevamento e contenimento di server non autorizzati
- Analizzatore dello spettro, dedicato o ibrido, per l'identificazione delle fonti di interferenza RF
- Mesh aziendale sicura
- Per le installazioni di grandi dimensioni su più siti, il servizio Aruba Activate riduce notevolmente i tempi di installazione automatizzando il provisioning dei dispositivi, gli upgrade del firmware e la gestione dell'inventario. Con Aruba Activate, gli Instant AP sono spediti dallo stabilimento a qualsiasi sede e si configurano autonomamente all'accensione.

Specifiche

- AP Indoor, dual radio, 5GHz 802.11ax 4x4 MIMO e 2.4GHz 802.11ax 2x2 MIMO

Specifiche radio wi-fi

- Radio 5 GHz:
 - Quattro spatial stream Single User (SU) MIMO per una velocità massima di 4,8 Gbps per dispositivo client 802.11ax a 4SS HE160 (max)
 - Due spatial stream Single User (SU) MIMO per una velocità massima di 1,2 Gbps per dispositivo client 802.11ax (max) a 2SS HE80 (tipico)
 - Quattro spatial stream Multi User (MU) MIMO per una velocità massima di 4,8 Gbps fino a 4 dispositivi client 1SS o due dispositivi client 2SS HE160 802.11ax DL-MU-MIMO contemporaneamente (max)
 - Quattro spatial stream Multi User (MU) MIMO per una velocità massima di 2,4 Gbps fino a 4 dispositivi client 1SS o due dispositivi client 2SS HE80 802.11ax DL-MU-MIMO contemporaneamente (tipico)
- Radio 2,4 GHz:
 - Due spatial stream Single User (SU) MIMO per una velocità massima di 574 Mbps per dispositivo client 802.11ax a 1SS HE40 o due dispositivi client 802.11ax 1SS HE40 DL-MU-MIMO simultaneamente (max)
 - Due spatial stream Single User (SU) MIMO per una velocità massima di 287 Mbps per dispositivo client 802.11ax a 2SS HE20 o due dispositivi client 802.11ax 1SS HE20 DL-MU-MIMO simultaneamente (tipico)
 - Dual radio configurabile tramite software, supporta 5 GHz (Radio 0) e 2,4 GHz (Radio 1)
 - Supporto di un massimo di 512 dispositivi client associati per radio e di massimo 16 BSSID per radio

SGQ Rev 03

Vodafone Italia S.p.A.

Società del gruppo Vodafone Group Plc. con socio unico
Sede legale: Via Jervis, 13 - 10015 Ivrea (TO) - Italia
Tel. +39 0125.6230 - www.vodafone.it/
C.F. e Reg. Imprese di Torino n. 93026890017 P.IVA
08539010010 - REA: 974956
Capitale Sociale € 2.305.099.887,30 i.v

Converge S.p.A.

Via Mentore Maggini, 1 00143 - Roma
T. +39 06 514271 F. +39 06 51427610 - www.converge.it
PEC.convergespa@legalmail.it
Capitale Sociale € 1.640.000 i.v. - C.F. e P. IVA 04472901000
Trib. 2383/93 - R.E.A. 768462- CCIAA 04472901000
Sistema di Qualità certificato UNI EN ISO 9001:2015-ISO 14001:2015-ISO
20000-1:2012-ISO 27001:2013-SA-8000



- Bande di frequenze supportate (si applicano restrizioni specifiche di singoli paesi):
 - Da 2,400 a 2,4835 GHz
 - Da 5,150 a 5,250 GHz
 - Da 5,250 a 5,350 GHz
 - Da 5,470 a 5,725 GHz
 - Da 5,725 a 5,850 GHz
- Canali disponibili: a seconda del dominio regolatore configurato
- La selezione dinamica delle frequenze (DFS, Dynamic Frequency Selection) ottimizza l'utilizzo dello spettro RF disponibile
- Tecnologie radio supportate:
 - 802.11b: Direct-sequence spread-spectrum (DSSS)
 - 802.11a/g/n/ac: Orthogonal frequency-division multiplexing (OFDM)
 - 802.11ax: Orthogonal frequency-division multiple access (OFDMA) con fino a 16 resource units (per un canale da 80MHz)
- Tipi di modulazione supportati:
 - 802.11b: BPSK, QPSK, CCK
 - 802.11a/g/n/ac: BPSK, QPSK, 16-QAM, 64-QAM, 256-QAM, 1024-QAM (estensione proprietaria)
 - 802.11ax: BPSK, QPSK, 16-QAM, 64-QAM, 256-QAM, 1024-QAM
- Potenza di trasmissione: configurabile in incrementi di 0,5 dBm
- Potenza di trasmissione massima (condotta), limitata da requisiti normativi locali:
 - Banda 2,4 GHz: +18 dBm per chain, +21 dBm aggregata
 - Banda 5GHz: +18 dBm per chain, +24 dBm aggregata
 - Nota: i livelli di potenza di trasmissione condotta escludono il guadagno dell'antenna. Per la potenza di trasmissione (EIRP) massima, aggiungere il guadagno dell'antenna
- La funzionalità ACC (Advanced Cellular Coexistence) riduce al minimo l'interferenza generata dalle reti cellulari
- Tecnologia MRC (Maximum Ratio Combining) per prestazioni del ricevitore ottimizzate
- Tecnologia CDD/CSD (Cyclic Delay/Shift Diversity) per prestazioni RF in downlink ottimizzate
- Intervallo di guardia breve per i canali a 20 MHz, 40 MHz, 80MHz e 80 MHz
- Codifica STBC (Space-Time Block Coding) per un maggiore intervallo e una ricezione ottimizzata
- Tecnologia LDPC (Low-Density Parity Check) per una correzione degli errori ad alta efficienza e un throughput più elevato
- Beamforming di trasmissione (TxBF) per una migliore affidabilità e raggio del segnale
- 802.11ax Target Wait Time (TWT) per supporto a dispositivi low-power
- Velocità dei dati supportate (Mbps):

SGQ Rev 03

Vodafone Italia S.p.A.

Società del gruppo Vodafone Group Plc. con socio unico
Sede legale: Via Jervis, 13 - 10015 Ivrea (TO) - Italia
Tel. +39 0125.6230 - www.vodafone.it
C.F. e Reg. Imprese di Torino n. 93026890017 P.IVA
08539010010 - REA: 974956
Capitale Sociale € 2.305.099.887,30 i.v

Converge S.p.A.

Via Mentore Maggini, 1 00143 - Roma
T. +39 06 514271 F. +39 06 51427610 - www.converge.it
PEC.convergespa@legalmail.it
Capitale Sociale € 1.640.000 i.v. - C.F. e P. IVA 04472901000
Trib. 2383/93 - R.E.A. 768462- CCIAA 04472901000
Sistema di Qualità certificato UNI EN ISO 9001:2015-ISO 14001:2015-ISO
20000-1:2012-ISO 27001:2013-SA-8000



- 802.11b: 1, 2, 5,5, 11
- 802.11a/g: 6, 9, 12, 18, 24, 36, 48, 54
- 802.11n (2.4GHz): da 6.5 a 300 (da MCS0 a MCS15, da HT20 a HT40)
- 802.11n (5GHz): da 6.5 a 600 (da MCS0 a MVC31, da HT20 a HT40)
- 802.11ac: da 6.5 a 3,467 (da MCS0 a MCS9, NSS = da 1 a 4, da VHT20 a VHT160)
- 802.11ax (2.4GHz): da 3.6 a 574 (da MCS0 a MCS11, NSS = da 1 a 2, da HE20 a HE40)
- 802.11ax (5GHz): da 3.6 a 4,803 (da MCS0 a MCS11, NSS = da 1 a 4, da HE20 a HE160)
- Supporto 802.11n High-Throughput (HT): HT 20/40
- Supporto 802.11ac VHT: VHT 20/40/80/160
- 802.11ax high efficiency (HE) support: HE20/40/80/160
- Aggregazione pacchetti 802.11n/ac: A-MPDU, A-MSDU

Antenne wi-fi

- Quattro antenne omnidirezionali integrate dual-band downtilt per MIMO 4x4 con guadagno massimo dell'antenna di 4,2 dBi a 2,4GHz e 7,5dBi a 5GHz. Le antenne integrate sono ottimizzate per il montaggio orizzontale a soffitto dell'AP. L'angolo downtilt per il guadagno massimo è di circa 30 gradi.

Il guadagno massimo dei modelli di antenna combinati (sommati) per tutti gli elementi che operano sulla stessa banda è di 3,8 dBi a 2,4 GHz e 4,6 dBi a 5 GHz

Altre interfacce

- E0: porta HPE SmartRate (RJ-45, massima velocità negoziata 2,5 Gbps)
 - Velocità collegamento auto-sensing (100/1000 / 2500BASE-T) e MDI / MDX
 - La velocità di 2,5 Gbps è conforme a NBase-T e Specifiche 802.3bz
 - PoE-PD: 48Vdc (nominale) 802.3af / at / bt (classe 3 o superiore)
 - 802.3az Energy Efficient Ethernet (EEE)

SGQ Rev 03

Vodafone Italia S.p.A.

Società del gruppo Vodafone Group Plc. con socio unico
Sede legale: Via Jervis, 13 - 10015 Ivrea (TO) - Italia
Tel. +39 0125.6230 - www.vodafone.it/
C.F. e Reg. Imprese di Torino n. 93026890017 P.IVA
08539010010 - REA: 974956
Capitale Sociale € 2.305.099.887,30 i.v

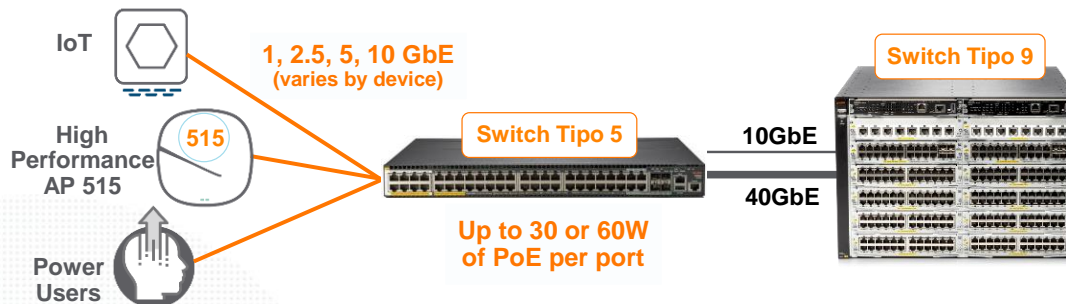
Converge S.p.A.

Via Mentore Maggini, 1 00143 - Roma
T. +39 06 514271 F. +39 06 51427610 - www.converge.it
PEC.convergespa@legalmail.it
Capitale Sociale € 1.640.000 i.v. - C.F. e P. IVA 04472901000
Trib. 2383/93 - R.E.A. 768462- CCIAA 04472901000
Sistema di Qualità certificato UNI EN ISO 9001:2015-ISO 14001:2015-ISO
20000-1:2012-ISO 27001:2013-SA-8000



Dispositivo di Gestione e Access Point

Performance al massimo con AP515 e Switch Tipo 5



Veloce

Semplice

**Pronti per
il Futuro**



Veloci verso il futuro con IEEE802.3bz (SmartRate)

- E1: interfaccia di rete Ethernet 10/100 / 1000BASE-T (RJ-45)
 - Velocità di collegamento con rilevamento automatico e MDI / MDX
 - 802.3az Energy Efficient Ethernet (EEE)
- Supporto di aggregazione dei collegamenti (LACP) tra le due porte per ridondanza e maggiore capacità
- Interfaccia di alimentazione CC: 12Vcc (nominale, +/- 5%), accetta interruttore circolare positivo al centro da 2,1 mm / 5,5 mm con lunghezza 9,5 mm
- Interfaccia host USB 2.0 (connettore di tipo A)
- Capacità di approvvigionamento fino a 1A / 5W su un dispositivo collegato
- Radio Bluetooth 5 e Zigbee (802.15.4) (2.4GHz)
 - Bluetooth 5: potenza di trasmissione fino a 8 dBm (classe 1) e sensibilità di ricezione -95dBm
 - Zigbee: fino a 8 dBm di potenza di trasmissione e -97 dBm sensibilità di ricezione
 - Antenna omnidirezionale polarizzata verticalmente integrata con una inclinazione di circa 30 gradi e un guadagno di picco di 3,5 dBi
- Indicatori visivi (due LED multicolori): per sistema e stato della radio
- Pulsante di ripristino: ripristino delle impostazioni di fabbrica, controllo modalità LED (normale / spento)
- Interfaccia console seriale (proprietaria, micro-B USB jack fisico)
- Slot di sicurezza Kensington

SGQ Rev 03

Vodafone Italia S.p.A.

Società del gruppo Vodafone Group Plc. con socio unico
Sede legale: Via Jervis, 13 - 10015 Ivrea (TO) - Italia
Tel. +39 0125.6230 - www.vodafone.it/
C.F. e Reg. Imprese di Torino n. 93026890017 P.IVA
08539010010 - REA: 974956
Capitale Sociale € 2.305.099.887,30 i.v

Converge S.p.A.

Via Mentore Maggini, 1 00143 - Roma
T. +39 06 514271 F. +39 06 51427610 - www.converge.it
[PEC convergespa@legalmail.it](mailto:PEC.convergespa@legalmail.it)
Capitale Sociale € 1.640.000 i.v. - C.F. e P. IVA 04472901000
Trib. 2383/93 - R.E.A. 768462- CCIAA 04472901000
Sistema di Qualità certificato UNI EN ISO 9001:2015-ISO 14001:2015-ISO
20000-1:2012-ISO 27001:2013-SA-8000

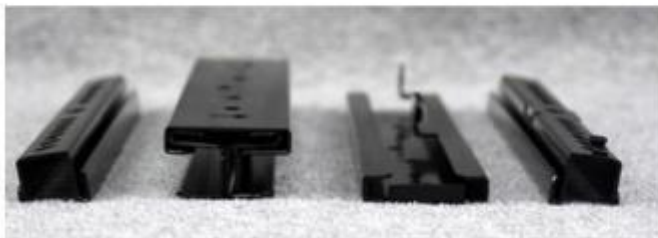
**Sorgenti di alimentazione e consumo**

- L'AP supporta l'alimentazione DC diretta e l'alimentazione Ethernet (PoE; sulla porta E0)
- Quando sono disponibili entrambe le fonti di alimentazione, l'alimentazione in corrente continua ha priorità rispetto alla PoE
- Gli alimentatori sono venduti separatamente;
- Se alimentato da DC o 802.3at (classe 4) / 802.3bt (classe 5) PoE, l'AP funzionerà senza restrizioni.
- Se alimentato da PoE 802.3af (classe 3) e con funzione IPM abilitata, l'AP verrà avviato in modalità illimitata, ma può applicare restrizioni a seconda del budget della PoE e della potenza reale. È possibile programmare quali restrizioni IPM applicare e in quale ordine.
- Funzionamento dell'AP con un PoE 802.3af (classe 3 o inferiore) sorgente e IPM disabilitati non sono supportati.
- Consumo energetico massimo (nel caso peggiore):
 - Alimentazione DC: 16,0 W.
 - Alimentazione PoE (802.3af, IPM abilitato): 13,5 W.
 - Alimentazione PoE (802.3at / bt): 20,8 W.
- Tutti i numeri sopra indicati sono privi di un dispositivo USB esterno collegato. Quando si sfrutta l'intero budget di potenza di 5W per tale dispositivo, si incrementa (nel caso peggiore) il consumo per l'AP fino a 5,7 W (alimentazione PoE) o 5,5 W (alimentazione CC).
- Consumo energetico massimo (nel caso peggiore) in modalità inattiva: 12,6 W (PoE) o 9,7 W (DC)
- Consumo energetico massimo (nel peggiore dei casi) in condizioni di modalità deep-sleep: 5,9 W (PoE) o 1,5 W (DC).

Montaggio

L'AP viene fornito in dotazione con staffa di montaggio su parete/superficie solida (colore nero)

- Mount kit fornito nel Bundle di convenzione:
- AP-MNT-D



HPE Aruba AP-MNT-D

SGQ Rev 03

Vodafone Italia S.p.A.

Società del gruppo Vodafone Group Plc. con socio unico
Sede legale: Via Jervis, 13 - 10015 Ivrea (TO) - Italia
Tel. +39 0125.6230 - www.vodafone.it/
C.F. e Reg. Imprese di Torino n. 93026890017 P.IVA
08539010010 - REA: 974956
Capitale Sociale € 2.305.099.887,30 i.v

Converge S.p.A.

Via Mentore Maggini, 1 00143 - Roma
T. +39 06 514271 F. +39 06 51427610 - www.converge.it
[PEC convergespa@legalmail.it](mailto:PEC.convergespa@legalmail.it)
Capitale Sociale € 1.640.000 i.v. - C.F. e P. IVA 04472901000
Trib. 2383/93 - R.E.A. 768462- CCIAA 04472901000
Sistema di Qualità certificato UNI EN ISO 9001:2015-ISO 14001:2015-ISO
20000-1:2012-ISO 27001:2013-SA-8000

**Caratteristiche fisiche**

- Dimensioni/peso dell'unità esclusi gli accessori di montaggio:
 - 200mm x 200mm x 46mm / 810g
- Dimensioni/peso (confezione di spedizione): •190mm x 180mm x 70mm / 590g

Condizioni ambientali

- Funzionamento:
 - Temperatura: da 0 ° C a + 50 ° C
 - Umidità: dal 5% al 93% senza condensa
 - AP è assemblato (plenum) per l'uso negli spazi di trattamento dell'aria
 - Ambienti ETS 300 019 classe 3.2
- Immagazzinaggio e trasporto:
 - Temperatura: da 40°C a +70°C
 - Umidità: dal 5% al 93% senza condensa
 - Ambienti ETS 300 019 classi 1.2 e 2.3

Conformità normativa

- FCC / ISED
- Marchio CE
- Direttiva RED 2014/53 / UE
- Direttiva EMC 2014/30 / UE
- Direttiva bassa tensione 2014/35 / UE
- UL / IEC / EN 60950
- EN 60601-1-1, EN60601-1-2

Certificazioni

- Plenum UL2043
- Wi-Fi Alliance:
 - Wi-Fi CERTIFIED a, b, g, n, ac, ax
 - WPA, WPA2 e WPA3 - Enterprise con opzione CNSA, Personal (SAE), Enhanced Open (OWE)
 - WMM, WMM-PS, Wi-Fi Vantage, W-Fi Agile Multiband
 - Passpoint (versione 2)
- Bluetooth SIG

SGQ Rev 03

Vodafone Italia S.p.A.

Società del gruppo Vodafone Group Plc. con socio unico
Sede legale: Via Jervis, 13 - 10015 Ivrea (TO) - Italia
Tel. +39 0125.6230 - www.vodafone.it/
C.F. e Reg. Imprese di Torino n. 93026890017 P.IVA
08539010010 - REA: 974956
Capitale Sociale € 2.305.099.887,30 i.v

Converge S.p.A.

Via Mentore Maggini, 1 00143 - Roma
T. +39 06 514271 F. +39 06 51427610 - www.converge.it
PEC.convergespa@legalmail.it
Capitale Sociale € 1.640.000 i.v. - C.F. e P. IVA 04472901000
Trib. 2383/93 - R.E.A. 768462- CCIAA 04472901000
Sistema di Qualità certificato UNI EN ISO 9001:2015-ISO 14001:2015-ISO
20000-1:2012-ISO 27001:2013-SA-8000



Garanzia

- Garanzia a vita limitata Aruba

Versioni minime del software

- ArubaOS 8.4.0.0
- Aruba InstantOS 8.4.0.0

Per maggiori Informazioni e per una documentazione esaustiva in merito ai prodotti e la guida utile alla configurazione, si rimanda al seguente link: [Aruba Network Architecture WiFi](#)

5.2.6. Dispositivi per la sicurezza delle reti

Sono previsti 7 firewall di fascia base Fortinet con l'estensione del servizio per 3 anni, uno per ognuna delle seguenti sedi: Primaria Campagna, Primaria Maniago Libero, Primaria Vivaro, Secondaria Maniago Capoluogo, Infanzia Fratta, Infanzia Ferrovia Sud, Secondaria Vivaro. È previsto 1 firewall di fascia media Fortinet con l'estensione del servizio per 3 per Primaria Maniago Capoluogo; è previsto di collegare tutte le sedi in VPN a quest'ultima per centralizzare l'autenticazione e la navigazione web filtrata.

Non sono previsti Firewall per Segreteria (collegata in ponte radio all'Istituto), Infanzia Campagna (da progetto collegata in fibra a Primaria Campagna), Infanzia Maniago Capoluogo già collegata in fibra ottica comunale/Insiel alla Primaria.

5.2.6.1. Next Generation Firewall – Fascia base

Fortinet FG-60F-BDL-950-12

L'apparato proposto come dispositivo per la sicurezza di fascia base è il FortiGate 60F, che offre una eccellente soluzione di sicurezza di fascia base, in un formato compatto desktop e fanless. Di seguito sono riportati i requisiti minimi e migliorativi richiesti nella gara per i dispositivi di fascia base.

Requisiti minimi per i dispositivi di sicurezza di fascia base:

- Funzionalità Firewall
- Funzionalità Antivirus
- Funzionalità di Application Control
- Funzionalità di Intrusion Prevention System (IPS)
- VPN IPsec
- Funzionalità web/url filtering
- Almeno 6 interfacce 1000Base-T
- IPS throughput almeno pari a 300 Mbps
- Firewall throughput almeno pari a 1,5 Gbps

SGQ Rev 03

Vodafone Italia S.p.A.

Società del gruppo Vodafone Group Plc. con socio unico
Sede legale: Via Jervis, 13 - 10015 Ivrea (TO) - Italia
Tel. +39 0125.6230 - www.vodafone.it/
C.F. e Reg. Imprese di Torino n. 93026890017 P.IVA
08539010010 - REA: 974956
Capitale Sociale € 2.305.099.887,30 i.v

Converge S.p.A.

Via Mentore Maggini, 1 00143 - Roma
T. +39 06 514271 F. +39 06 51427610 - www.converge.it
[PEC convergespa@legalmail.it](mailto:PEC.convergespa@legalmail.it)
Capitale Sociale € 1.640.000 i.v. - C.F. e P. IVA 04472901000
Trib. 2383/93 - R.E.A. 768462- CCIAA 04472901000
Sistema di Qualità certificato UNI EN ISO 9001:2015-ISO 14001:2015-ISO
20000-1:2012-ISO 27001:2013-SA-8000



- VPN throughput almeno pari a 300 Mbps
- Almeno 400.000 sessioni contemporanee
- Almeno 20.000 nuove sessioni al secondo

Caratteristiche migliorative per i dispositivi di sicurezza di fascia base:

- Funzionalità Antispam
- Meccanismi di rilevazione e protezione per attacchi di tipo Denial of Service
- Almeno 2 ulteriori interfacce 1000Base-T
- Funzionalità di TLS o SSL Inspection
- Supporto per configurazioni High Availability
- Funzionalità VPN TLS o SSL
- Supporto IPv6
- Miglioramento di almeno il 30% delle prestazioni minime previste per l'Intrusion Prevention throughput (390 Mbps)
- Miglioramento di almeno il 30% delle prestazioni minime previste per Firewall throughput (1,95 Gbps)
- Miglioramento di almeno il 30% delle prestazioni minime previste per VPN throughput (390 Mbps)
- Miglioramento di almeno il 30% delle prestazioni minime previste per il numero di sessioni contemporanee (520.000)
- Miglioramento di almeno il 30% delle prestazioni minime previste per il numero di nuove sessioni al secondo (26.000)

Il Fortigate 60F è un appliance di fascia base, con form-factor di tipo desktop, che soddisfa i requisiti sia minimi che migliorativi di gara.

SGQ Rev 03

Vodafone Italia S.p.A.

Società del gruppo Vodafone Group Plc. con socio unico
Sede legale: Via Jervis, 13 - 10015 Ivrea (TO) - Italia
Tel. +39 0125.6230 - www.vodafone.it/
C.F. e Reg. Imprese di Torino n. 93026890017 P.IVA
08539010010 - REA: 974956
Capitale Sociale € 2.305.099.887,30 i.v

Converge S.p.A.

Via Mentore Maggini, 1 00143 - Roma
T. +39 06 514271 F. +39 06 51427610 - www.converge.it
PEC.convergespa@legalmail.it
Capitale Sociale € 1.640.000 i.v. - C.F. e P. IVA 04472901000
Trib. 2383/93 - R.E.A. 768462- CCIAA 04472901000
Sistema di Qualità certificato UNI EN ISO 9001:2015-ISO 14001:2015-ISO
20000-1:2012-ISO 27001:2013-SA-8000

**Interfaces**

1. 1x USB Port
2. 1x Console Port
3. 2x GE RJ45 WAN Ports
4. 1x GE RJ45 DMZ Port
5. 2x GE RJ45 FortiLink Ports
6. 5x GE RJ45 Internal Ports

Hardware Features

Questo dispositivo è dotato di 8 interfacce 1000 base-T, viene offerto completo di subscription Fortiguard UTP (Unified Threat Protection) per i servizi di Application Control, IPS, AV (AntiMalware Protection), Web Filtering ed Antispam.

Il FortiGate 60F dispone del sistema operativo FortiOS comune a tutte le piattaforme di firewall Fortinet. Il sistema operativo FortiOS fornisce all'utente un elevato numero di funzionalità aggiuntive incluse nell'offerta senza necessità di ulteriori subscription. In particolare, all'interno del pacchetto base sono presenti tutte le funzionalità necessarie all'implementazione semplice e sicura di architetture SD-WAN. L'implementazione Secure SD-WAN del FortiOS garantisce un controllo intelligente dei percorsi su rete WAN, con o senza overlay IP-SEC, utilizzando più di 3000 applicazioni o utenti/gruppi per gestire le metriche di qualità della rete ed implementando politiche di routing e bandwidth management con l'utilizzo delle funzionalità di Quality of Service e Traffic Shaping.

Il livello di subscription fornito garantisce l'accesso anche alle seguenti funzionalità:

- Funzionalità native FortiOS
 - SSL Inspection
 - SD-WAN
 - Routing e NAT con supporto per la Traffic Redirection con ICAP (Internet Content Adaptation Protocol)
 - L2 Switching (con supporto VXLAN e EMAC)
 - Explicit Proxy
 - Quality of Service (QoS) e Traffic Shaping
 - Data leak prevention (DLP)
 - Controller integrato per FortiSwitch e FortiAP

SGQ Rev 03

Vodafone Italia S.p.A.

Società del gruppo Vodafone Group Plc. con socio unico
Sede legale: Via Jervis, 13 - 10015 Ivrea (TO) - Italia
Tel. +39 0125.6230 - www.vodafone.it/
C.F. e Reg. Imprese di Torino n. 93026890017 P.IVA
08539010010 - REA: 974956
Capitale Sociale € 2.305.099.887,30 i.v

Converge S.p.A.

Via Mentore Maggini, 1 00143 - Roma
T. +39 06 514271 F. +39 06 51427610 - www.converge.it
PEC.convergespa@legalmail.it
Capitale Sociale € 1.640.000 i.v. - C.F. e P. IVA 04472901000
Trib. 2383/93 - R.E.A. 768462- CCIAA 04472901000
Sistema di Qualità certificato UNI EN ISO 9001:2015-ISO 14001:2015-ISO
20000-1:2012-ISO 27001:2013-SA-8000



- FortiCare; include Internet Service DB, Client ID DB, IP Geography DB, Malicious URL DB, URL Whitelist DB
- Estensione del servizio AV - Advanced Malware Protection (AMP)
 - Mobile Malware Security; per proteggere i clienti dalle minacce destinate a device mobili. La subscription include le funzionalità di mobile application control e protezione antimalware per piattaforme Apple IOS ed Android
 - Botnet
 - Content Disarm and Reconstruction (CDR); per rimuovere gli allegati malevoli e sostituirli con un file "disarmato"
 - Virus Outbreak Protection; servizio di verifica delle firme antivirus in tempo reale.
- DNS Filtering: il servizio permette di filtrare direttamente le query DNS per evitare traffico http verso domini compromessi
- **FortiSandbox Cloud Service; servizio che permette di massimizzare la protezione dalle minacce 0-day e identificare un attacco sulla base di tecniche di analisi avanzata e sandboxing. Il servizio, richiesto in gara è già disponibile nel bundle dei servizi e non è soggetto a costi aggiuntivi**

La tabella seguente fornisce un dettaglio delle specifiche tecniche e prestazionali della macchina:

Specifiche hardware	
Interfacce 1000Base-T	8
Porte Console (RJ45)	1
Porte USB	1
Performance di Sistema	
Firewall Throughput (1518 / 512 / 64 byte UDP packets)	10 / 10 / 6 Gbps
Latenza Firewall (64 byte UDP packets)	3.3 µs
Firewall Throughput (Pacchetti per Secondo)	9 Mpps
Sessioni Concorrenti (TCP)	700,000
Nuove Sessioni/Secondo (TCP)	35,000
Firewall Policies	5,000
IPsec VPN Throughput (512 byte)	6.5 Gbps
Gateway-to-Gateway IPsec VPN Tunnels	200
Client-to-Gateway IPsec VPN Tunnels	500
IPS Throughput (Enterprise Traffic Mix)	1.4 Gbps
SSL-VPN Throughput	900 Mbps
SSL Inspection Throughput (IPS, HTTP)	630 Mbps
Application Control Throughput (HTTP 64K)	1.8 Gbps
Virtual Domains (Default / Maximum)	10/10

SGQ Rev 03

Vodafone Italia S.p.A.

Società del gruppo Vodafone Group Plc. con socio unico
Sede legale: Via Jervis, 13 - 10015 Ivrea (TO) - Italia
Tel. +39 0125.6230 - www.vodafone.it/
C.F. e Reg. Imprese di Torino n. 93026890017 P.IVA
08539010010 - REA: 974956
Capitale Sociale € 2.305.099.887,30 i.v

Converge S.p.A.

Via Mentore Maggini, 1 00143 - Roma
T. +39 06 514271 F. +39 06 51427610 - www.converge.it
PEC.convergespa@legalmail.it
Capitale Sociale € 1.640.000 i.v. - C.F. e P. IVA 04472901000
Trib. 2383/93 - R.E.A. 768462 - CCIAA 04472901000
Sistema di Qualità certificato UNI EN ISO 9001:2015-ISO 14001:2015-ISO
20000-1:2012-ISO 27001:2013-SA-8000



Numero Massimo di FortiSwitches Supportati	16
Numero Massimo di FortiAPs (Totali / Tunnel Mode)	64 / 32
Numero Massimo di FortiTokens	500
Configurazioni di High Availability	Active/Active, Active/Passive, Clustering
Dimensioni	
Altezza x Larghezza x Lunghezza (mm)	38.5 x 216 x 160
Peso	1.01 kg
Form Factor	Desktop

Riferimenti documentali pubblici:

<https://www.fortinet.com/content/dam/fortinet/assets/data-sheets/fortigate-fortiwifi-60f-series.pdf>

Fortinet FG-200F-BDL-950-12

L'apparato proposto come dispositivo per la sicurezza di fascia media è il FortiGate 200F, che offre una eccellente e flessibile soluzione di sicurezza per la protezione di aziende di medie dimensioni, dotata di processori dedicati ad alte prestazioni che elaborano i servizi di NGFW garantendo performance, efficacia e visibilità dello stato di sicurezza della rete.

Di seguito sono riportati i requisiti minimi e migliorativi richiesti nella gara per i dispositivi di fascia media.

Requisiti minimi per i dispositivi di sicurezza di fascia media:

- Funzionalità Antivirus
- Funzionalità di Application Control
- Funzionalità di Intrusion Prevention System (IPS)
- Funzionalità Firewall
- VPN IPSec
- Funzionalità web/url filtering
- Almeno 8 interfacce 1000Base-T
- Almeno 2 interfacce Gigabit Ethernet SFP o SFP+ - esclusi i transceiver
- IPS throughput almeno pari a 2 Gbps
- Firewall throughput almeno pari a 6 Gbps
- VPN throughput almeno pari a 1 Gbps
- Almeno 2 milioni di sessioni contemporanee
- Almeno 40.000 nuove sessioni al secondo

Caratteristiche migliorative per i dispositivi di sicurezza di fascia media:

SGQ Rev 03

Vodafone Italia S.p.A.

Società del gruppo Vodafone Group Plc. con socio unico
Sede legale: Via Jervis, 13 - 10015 Ivrea (TO) - Italia
Tel. +39 0125.6230 - www.vodafone.it/
C.F. e Reg. Imprese di Torino n. 93026890017 P.IVA
08539010010 - REA: 974956
Capitale Sociale € 2.305.099.887,30 i.v

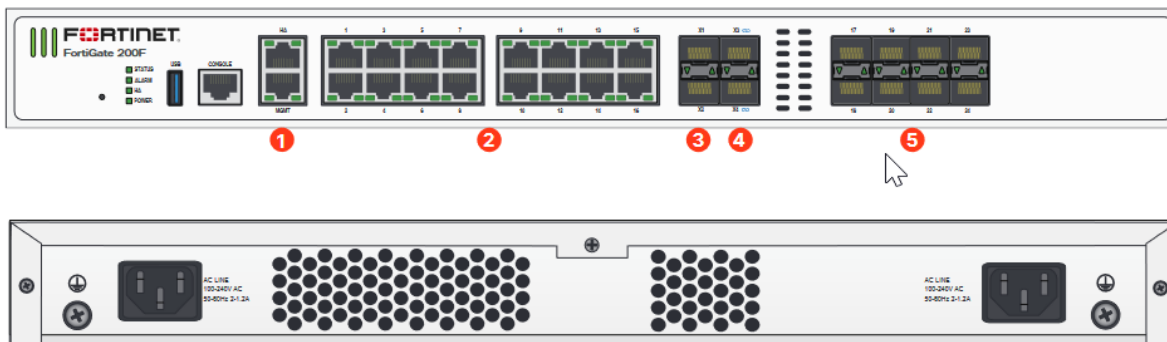
Converge S.p.A.

Via Mentore Maggini, 1 00143 - Roma
T. +39 06 514271 F. +39 06 51427610 - www.converge.it
PEC.convergespa@legalmail.it
Capitale Sociale € 1.640.000 i.v. - C.F. e P. IVA 04472901000
Trib. 2383/93 - R.E.A. 768462- CCIAA 04472901000
Sistema di Qualità certificato UNI EN ISO 9001:2015-ISO 14001:2015-ISO
20000-1:2012-ISO 27001:2013-SA-8000



- Funzionalità antispam
- Meccanismi di rilevazione e protezione per attacchi di tipo Denial of Service
- Almeno 2 ulteriori interfacce Gigabit Ethernet SFP o SFP+ - esclusi i transceiver
- Funzionalità di TLS o SSL Inspection
- Supporto per configurazioni High Availability
- Funzionalità VPN TLS o SSL
- Supporto IPv6
- Funzionalità di traffic shaping (gestione QoS)
- Presenza di almeno 10 contesti virtuali
- Miglioramento di almeno il 30% delle prestazioni minime previste per l'Intrusion Prevention throughput (2,6 Gbps)
- Miglioramento di almeno il 30% delle prestazioni minime previste per Firewall throughput (7,8 Gbps)
- Miglioramento di almeno il 30% delle prestazioni minime previste per VPN throughput (1,3 Gbps)
- Miglioramento di almeno il 30% delle prestazioni minime previste per il numero di sessioni contemporanee (2,6 M)
- Miglioramento di almeno il 30% delle prestazioni minime previste per il numero di nuove sessioni al secondo (52.000)

Il Fortigate 200F è un appliance di fascia media enterprise che soddisfa i requisiti sia minimi che migliorativi di gara.



Interfaces

1. 2x GE RJ45 HA / MGMT Ports
2. 16x GE RJ45 Ports
3. 2x 10 GE SFP+ Slots
4. 2x 10 GE SFP+ FortiLink Slots
5. 8x GE SFP Slots

Hardware Features



Questo dispositivo è dotato di 18 interfacce 1000 base-T, di cui due dedicate al management/HA, 8 slot SFP e 4 slot SFP+ di cui due preconfigurati per l'estensione FortiLink. Il sistema viene offerto completo di subscription

SGQ Rev 03

Vodafone Italia S.p.A.

Società del gruppo Vodafone Group Plc. con socio unico
Sede legale: Via Jarvis, 13 - 10015 Ivrea (TO) - Italia
Tel. +39 0125.6230 - www.vodafone.it/
C.F. e Reg. Imprese di Torino n. 93026890017 P.IVA
08539010010 - REA: 974956
Capitale Sociale € 2.305.099.887,30 i.v

Converge S.p.A.

Via Mentore Maggini, 1 00143 - Roma
T. +39 06 514271 F. +39 06 51427610 - www.converge.it
[PEC convergespa@legalmail.it](mailto:PEC.convergespa@legalmail.it)
Capitale Sociale € 1.640.000 i.v. - C.F. e P. IVA 04472901000
Trib. 2383/93 - R.E.A. 768462- CCIAA 04472901000
Sistema di Qualità certificato UNI EN ISO 9001:2015-ISO 14001:2015-ISO
20000-1:2012-ISO 27001:2013-SA-8000



Fortiguard UTP (Unified Threat Protection) per i servizi di Application Control, IPS, AV (AntiMalware Protection), Web Filtering ed Antispam.

Il FortiGate 200F dispone del sistema operativo FortiOS comune a tutte le piattaforme di firewall Fortinet. Il sistema operativo FortiOS fornisce all'utente un elevato numero di funzionalità aggiuntive incluse nell'offerta senza necessità di ulteriori subscription. In particolare all'interno del pacchetto base sono presenti tutte le funzionalità necessarie all'implementazione semplice e sicura di architetture SD-WAN. L'implementazione Secure SD-WAN del FortiOS garantisce un controllo intelligente dei percorsi su rete WAN, con o senza overlay IP-SEC, utilizzando più di 3000 applicazioni o utenti/gruppi per gestire le metriche di qualità della rete ed implementando politiche di routing e bandwidth management con l'utilizzo delle funzionalità di Quality of Service e Traffic Shaping.

Il livello di subscription fornito garantisce l'accesso anche alle seguenti funzionalità:

- Funzionalità FortiOS
 - SSL Inspection
 - SD-WAN
 - Routing e NAT con supporto per la Traffic Redirection con ICAP (Internet Content Adaptation Protocol)
 - L2 Switching (con supporto VXLAN e EMAC)
 - Explicit Proxy
 - Quality of Service (QoS) e Traffic Shaping
 - Data leak prevention (DLP)
 - Controller integrato per FortiSwitch e FortiWiFi
- FortiCare; include Internet Service DB, Client ID DB, IP Geography DB, Malicious URL DB, URL Whitelist DB
- Estensione del servizio AV - Advanced Malware Protection (AMP)
 - Mobile Malware Security; per proteggere i client dalle minacce destinate a device mobili. La subscription include le funzionalità di mobile application control e protezione antimalware per piattaforme Apple IOS ed Android
 - Botnet
 - Content Disarm and Reconstruction (CDR); per rimuovere gli allegati malevoli e sostituirli con un file "disarmato"
 - Virus Outbreak Protection; servizio di verifica delle firme antivirus in tempo reale.
- DNS Filtering: il servizio permette di filtrare direttamente le query DNS per evitare traffico http verso domini compromessi
- **FortiSandbox Cloud Service; servizio che permette di massimizzare la protezione dalle minacce 0-day e identificare un attacco sulla base di tecniche di analisi avanzata e sandboxing. Il servizio, richiesto in gara è già disponibile nel bundle dei servizi e non è soggetto a costi aggiuntivi**

La tabella seguente fornisce un dettaglio delle specifiche tecniche e prestazionali della macchina:

SGQ Rev 03

Vodafone Italia S.p.A.

Società del gruppo Vodafone Group Plc. con socio unico
Sede legale: Via Jervis, 13 - 10015 Ivrea (TO) - Italia
Tel. +39 0125.6230 - www.vodafone.it/
C.F. e Reg. Imprese di Torino n. 93026890017 P.IVA
08539010010 - REA: 974956
Capitale Sociale € 2.305.099.887,30 i.v

Converge S.p.A.

Via Mentore Maggini, 1 00143 - Roma
T. +39 06 514271 F. +39 06 51427610 - www.converge.it
PEC.convergespa@legalmail.it
Capitale Sociale € 1.640.000 i.v. - C.F. e P. IVA 04472901000
Trib. 2383/93 - R.E.A. 768462- C.C.I.A.A. 04472901000
Sistema di Qualità certificato UNI EN ISO 9001:2015-ISO 14001:2015-ISO
20000-1:2012-ISO 27001:2013-SA-8000



Specifiche hardware	
Interfacce GE RJ45	16 (+2 MGT/HA)
10 GE SFP+ Slots	4
GE SFP Slots	8
Porte Console (RJ45)	1
Porte USB	1
Performance di Sistema	
Firewall Throughput (1518 / 512 / 64 byte, UDP)	27 / 27 / 11 Gbps
Latenza Firewall (64 byte UDP packets)	4.78 µs
Firewall Throughput (Pacchetti per Secondo)	16.5 Mpps
IPS Throughput (Enterprise Mix)	5 Gbps
Sessioni Concorrenti (TCP)	3 Million
Nuove Sessioni/Secondo (TCP)	280,000
Firewall Policies	10,000
IPsec VPN Throughput (512 byte)	13 Gbps
Gateway-to-Gateway IPsec VPN Tunnels	2,000
Client-to-Gateway IPsec VPN Tunnels	16,000
SSL-VPN Throughput	4 Gbps
Utenti SSL Concorrenti (Massimo raccomandato, tunnel mode)	500
SSL Inspection Throughput (IPS, avg. HTTP)	4 Gbps
Sessioni Concorrenti SSL Inspection (IPS, avg. HTTPS)	300.000
Application Control Throughput (HTTP 64K)	13 Gbps
CAPWAP Throughput (1444 byte, UDP)	20 Gbps
Virtual Domains (Default / Maximum)	10/10
Numero Massimo di FortiSwitches Supportati	64
Numero Massimo di FortiAPs (Totali / Tunnel Mode)	256 / 128
Numero Massimo di FortiTokens	5,000
Configurazioni di High Availability	Active/Active, Active/Passive, Clustering
Dimensioni	
Altezza x Larghezza x Lunghezza (mm)	44 x 432 x 342
Peso	4.5 kg
Form Factor	1 RU

SGQ Rev 03

Vodafone Italia S.p.A.

Società del gruppo Vodafone Group Plc. con socio unico
Sede legale: Via Jervis, 13 - 10015 Ivrea (TO) - Italia
Tel. +39 0125.6230 - www.vodafone.it/
C.F. e Reg. Imprese di Torino n. 93026890017 P.IVA
08539010010 - REA: 974956
Capitale Sociale € 2.305.099.887,30 i.v

Converge S.p.A.

Via Mentore Maggini, 1 00143 - Roma
T. +39 06 514271 F. +39 06 51427610 - www.converge.it
PEC.convergespa@legalmail.it
Capitale Sociale € 1.640.000 i.v. - C.F. e P. IVA 04472901000
Trib. 2383/93 - R.E.A. 768462- CCIAA 04472901000
Sistema di Qualità certificato UNI EN ISO 9001:2015-ISO 14001:2015-ISO
20000-1:2012-ISO 27001:2013-SA-8000



Riferimenti documentali pubblici:

<https://www.fortinet.com/content/dam/fortinet/assets/data-sheets/fortigate-200f-series.pdf>

SGQ Rev 03

Vodafone Italia S.p.A.

Società del gruppo Vodafone Group Plc. con socio unico
Sede legale: Via Jervis, 13 - 10015 Ivrea (TO) - Italia
Tel. +39 0125.6230 - www.vodafone.it/
C.F. e Reg. Imprese di Torino n. 93026890017 P.IVA
08539010010 - REA: 974956
Capitale Sociale € 2.305.099.887,30 i.v

Converge S.p.A.

Via Mentore Maggini, 1 00143 - Roma
T. +39 06 514271 F. +39 06 51427610 - www.converge.it
[PEC convergespa@legalmail.it](mailto:PEC.convergespa@legalmail.it)
Capitale Sociale € 1.640.000 i.v. - C.F. e P. IVA 04472901000
Trib. 2383/93 - R.E.A. 768462- CCIAA 04472901000
Sistema di Qualità certificato UNI EN ISO 9001:2015-ISO 14001:2015-ISO
20000-1:2012-ISO 27001:2013-SA-8000



6. Servizi obbligatori connessi alla fornitura

6.1. Servizio di supporto al collaudo

Il fornitore procederà autonomamente alla verifica funzionale di tutti i sistemi/apparati/servizi oggetto della fornitura e al termine di tale verifica consegnerà all'Amministrazione Contraente il «**Verbale di Fornitura**»;

L'Amministrazione Contraente procederà al collaudo della fornitura:

- Richiedendo a Vodafone di effettuare il collaudo tramite una propria commissione interna producendo, a completamento della fase di collaudo, la relativa documentazione di riscontro (autocertificazione). L'Amministrazione sottoscriverà entro 15 giorni dalla data riportata sul documento "Verbale di Fornitura", un «**Verbale di Collaudo**».
- Nominando una propria Commissione di collaudo entro 15 giorni dalla data riportata sul «**Verbale di Fornitura**». I lavori della Commissione dovranno concludersi entro 15 giorni dalla data di costituzione della Commissione di collaudo con la stesura del «**Verbale di Collaudo**».

Nel caso di esito positivo, la data del «**Verbale di Collaudo**» avrà valore di «**Data di accettazione della fornitura**».

6.1.1. Collaudo della componente passiva del cablaggio

In ottemperanza a quanto previsto dalla normativa vigente, sarà certificata ogni singola tratta, sia realizzata in cavo UTP/FTP, sia in fibra ottica, per attestare la rispondenza alle caratteristiche minime della normativa applicabile vigente. Saranno effettuati test rilasciando, per entrambi i casi, i "Fogli di Collaudo" con le misure ed i risultati di tutti i test effettuati. In caso di esito positivo del collaudo sarà rilasciata, in duplice copia, la seguente documentazione:

- Verifica delle prestazioni delle connessioni con output documentale;
- Disegno logico della rete;
- Etichettatura del Cablaggio strutturato;
- Disegno fisico planimetrico con la posizione degli armadi di distribuzione ed il passaggio dei cavi di dorsale;
- Disegno dettagliato di ogni armadio rack con i pannelli di distribuzione-permutazione e con la tabella delle permutazioni;
- Documentazione del cablaggio redatta con simbologia ed abbreviazioni standard comprensiva di etichettatura degli elementi di connessione (cavi, prese, etc.) rispettando gli standard EIA/TIA 568-B ed ISO/IEC 11801;

Al fine di garantire un'adeguata gestione di quanto installato, in fase di collaudo saranno utilizzati metodi e procedure sistematiche per l'identificazione di tutte le parti (armadi, percorsi dei cavi, connettori, pannelli, etc.) e sarà prodotta un'adeguata documentazione aggiornata, successivamente, durante l'intero ciclo di vita del cablaggio. Quanto detto sarà svolto in pieno rispetto dello standard EIA/TIA 606-A che prevede, infatti, l'identificazione e la gestione delle parti attraverso "tool cartacei ed informatici".

Gli elementi oggetto della documentazione sono, ad esempio:

SGQ Rev 03

Vodafone Italia S.p.A.

Società del gruppo Vodafone Group Plc. con socio unico
Sede legale: Via Jervis, 13 - 10015 Ivrea (TO) - Italia
Tel. +39 0125.6230 - www.vodafone.it/
C.F. e Reg. Imprese di Torino n. 93026890017 P.IVA
08539010010 - REA: 974956
Capitale Sociale € 2.305.099.887,30 i.v

Converge S.p.A.

Via Mentore Maggini, 1 00143 - Roma
T. +39 06 514271 F. +39 06 51427610 - www.converge.it
PEC.convergespa@legalmail.it
Capitale Sociale € 1.640.000 i.v. - C.F. e P. IVA 04472901000
Trib. 2383/93 - R.E.A. 768462- CCIAA 04472901000
Sistema di Qualità certificato UNI EN ISO 9001:2015-ISO 14001:2015-ISO
20000-1:2012-ISO 27001:2013-SA-8000



- spazi dove sono ubicate le terminazioni;
- percorso dei cavi;
- tipologia dei cavi;
- terminazione dei cavi;
- messe a terra per telecomunicazioni;
- apparati.

Collegamenti dati (work area cable)

In relazione ai collegamenti dati, viene verificato che il segmento sotto test non abbia problemi di continuità elettrica (Open, Short) e che le coppie siano correttamente inserite a livello dei connettori terminali (rispettivamente all'attacco utente ed al permutatore di piano) senza alcuna inversione dei fili. Viene collegato in successione ciascun filo di un estremo (lato permutatore) del segmento sottomisura ad un generatore di tensione e si verifica all'altro estremo, lato attacco d'utente, che la tensione sia presente su di un filo (continuità) nella posizione prevista da un collegamento dritto corretto (corretta inserzione). Tale test viene automaticamente realizzato dallo strumento di collaudo utilizzato ovvero TDR o Power Meter.

Si inserisce nel connettore dati della presa utente il modulo di loop-back dello strumento di test mediante una bretella connettorizzata RJ45; si connette al permutatore lo strumento principale di misura mediante una bretella di connessione e si esegue la misura. Il test sarà effettuato su un campione di segmenti pari al 100% di quelli presenti.

Il segmento viene giudicato idoneo nel caso che esso mostri continuità elettrica e corretta inserzione ai connettori delle estremità. La prova viene accettata nel caso in cui tutti i segmenti testati superino la prova. L'esecuzione delle prove viene registrata sul "Foglio di Collaudo" rilasciato a seguito del collaudo stesso. In caso di utilizzo di strumento TDR, i dati rilevati saranno memorizzati nello strumento per essere poi stampati o archiviati in formato magnetico.

In caso di utilizzo di strumento Power Meter, che non permette la memorizzazione, ma solo la visualizzazione a display dei risultati dei test effettuati, il tecnico che effettua la prova, riporterà evidenza della prova effettuata e dell'esito sul Foglio di Collaudo.

I test sui collegamenti dati vengono effettuati anche in relazione alla misura dell'attenuazione del cavo, alla misura di Near-End Crosstalk (NEXT) e alla misura del rumore in linea. Il test di attenuazione verifica che il segmento sotto test abbia un'attenuazione inferiore a quanto richiesto per poter correttamente operare in ambiente LAN. La prova si effettua inserendo nel connettore dati della presa utente il modulo di loop-back dello strumento di test, mediante una bretella connettorizzata RJ45 si connette lo strumento al permutatore principale e si esegue la misura. Viene attivato il test che fornisce il valore di attenuazione massimo rilevato su tutte le coppie del segmento nell'ambito di una serie di prove effettuate nell'intervallo di frequenza 5-10 MHz per Ethernet. Il test sarà effettuato su un campione di segmenti pari al 100% di quelli presenti.

Il segmento, in ogni caso, sarà considerato idoneo solo se conforme alle normative vigenti relative alla specifica tipologia di impianto. L'esecuzione delle prove viene registrata sul Foglio di Collaudo. In caso di utilizzo di strumento TDR/OTDR, i dati rilevati saranno memorizzati nello strumento per essere poi stampati o archiviati in formato magnetico. In caso di utilizzo di strumento Power Meter, che non permette la memorizzazione, ma solo la visualizzazione a display dei risultati dei test effettuati, colui che effettua la prova, riporterà evidenza della prova effettuata e dell'esito sul Foglio di Collaudo.

SGQ Rev 03

Vodafone Italia S.p.A.

Società del gruppo Vodafone Group Plc. con socio unico
Sede legale: Via Jervis, 13 - 10015 Ivrea (TO) - Italia
Tel. +39 0125.6230 - www.vodafone.it/
C.F. e Reg. Imprese di Torino n. 93026890017 P.IVA
08539010010 - REA: 974956
Capitale Sociale € 2.305.099.887,30 i.v

Converge S.p.A.

Via Mentore Maggini, 1 00143 - Roma
T. +39 06 514271 F. +39 06 51427610 - www.converge.it
PEC.convergespa@legalmail.it
Capitale Sociale € 1.640.000 i.v. - C.F. e P. IVA 04472901000
Trib. 2383/93 - R.E.A. 768462- CCIAA 04472901000
Sistema di Qualità certificato UNI EN ISO 9001:2015-ISO 14001:2015-ISO
20000-1:2012-ISO 27001:2013-SA-8000



Il test sulla misura del rumore in linea, verifica che il segmento sotto test sia caratterizzato da un valore di rumore inferiore a quanto richiesto per poter correttamente operare in ambiente LAN. La prova si effettua inserendo nel connettore dati della presa utente il modulo di loop-back dello strumento di test, mediante una bretella connettorizzata RJ45 si connette lo strumento al permutatore principale e si esegue la misura. Si attiva il test e si lascia lo strumento in registrazione per alcuni secondi (circa 30); il display fornisce direttamente ed automaticamente il massimo valore di rumore ambiente rilevato tra tutte le coppie del segmento nell'intervallo di tempo di attività del test. Il test sarà effettuato su un campione di segmenti pari al 100% di quelli presenti. Il collaudo sarà considerato superato solo nel caso in cui tutti i segmenti testati superino le prove. L'evidenza della tipologia e dell'esecuzione delle prove viene registrata sul Foglio di Collaudo.

In caso di utilizzo di strumento TDR, i dati rilevati dovranno essere memorizzati nello strumento per essere poi stampati o archiviati in formato magnetico. In caso di utilizzo di strumento Power meter, che non permetta la memorizzazione, ma solo la visualizzazione a display dei risultati dei test effettuati, colui che effettua la prova, riporterà evidenza della prova effettuata e dell'esito sul Foglio di Collaudo.

Collegamenti di dorsale in rame multicoppia

Sempre per quanto riguarda i test sulle tratte in rame, sono previste anche le prove di collaudo sulle tratte di dorsale in cavo multicoppia, sia per quanto riguarda i collegamenti in fonia che per quelli dati.

In particolare, per la parte fonia, viene effettuato un test sulla continuità e corretta inserzione: viene verificato che le coppie del cavo multicoppia di backbone sotto test non abbiano problemi di continuità elettrica (Open, Short) e che le coppie siano correttamente inserite a livello dei connettori terminali (rispettivamente al permutatore centrale e al permutatore di piano) senza alcuna inversione dei fili.

Il test deve essere effettuato su tutti i cavi multicoppia che costituiscono il backbone verticale in rame: per ciascun cavo sarà effettuato il test su un numero di coppie pari al 100% di quelle presenti. Il cavo multicoppia viene giudicato idoneo nel caso in cui esso dimostri continuità elettrica e corretta inserzione alle terminazioni delle estremità per ciascun gruppo di coppie provate. Il backbone viene considerato collaudato positivamente nel caso in cui tutti i cavi multicoppia superino la prova. L'esecuzione delle prove viene registrata sul Foglio di Collaudo.

In caso di utilizzo di strumento TDR, i dati rilevati dovranno essere memorizzati nello strumento per essere poi stampati o archiviati in formato magnetico. In caso di utilizzo di strumento Power meter, che non permette la memorizzazione, ma solo la visualizzazione a display dei risultati dei test effettuati, colui che effettua la prova, riporterà evidenza della prova effettuata e dell'esito sul Foglio di Collaudo.

Collegamenti di dorsale in rame

In relazione ai test di collaudo effettuati sulle tratte di dorsale dati in rame, viene verificato che il cavo di dorsale sotto test non abbia problemi di continuità elettrica (Open, Short) e che le coppie siano correttamente inserite a livello dei connettori terminali (rispettivamente al permutatore centrale ed al permutatore di piano) senza alcuna inversione dei fili.

Tale test viene automaticamente realizzato dallo strumento di collaudo utilizzato ovvero TDR o power meter, collegando al permutatore di piano il modulo di loop-back dello strumento di test e al permutatore centrale lo strumento principale. Si attiva il test che fornisce direttamente e automaticamente il risultato.

SGQ Rev 03

Vodafone Italia S.p.A.

Società del gruppo Vodafone Group Plc, con socio unico
Sede legale: Via Jervis, 13 - 10015 Ivrea (TO) - Italia
Tel. +39 0125.6230 - www.vodafone.it/
C.F. e Reg. Imprese di Torino n. 93026890017 P.IVA
08539010010 - REA: 974956
Capitale Sociale € 2.305.099.887,30 i.v

Converge S.p.A.

Via Mentore Maggini, 1 00143 - Roma
T. +39 06 514271 F. +39 06 51427610 - www.converge.it
PEC.convergespa@legalmail.it
Capitale Sociale € 1.640.000 i.v. - C.F. e P. IVA 04472901000
Trib. 2383/93 - R.E.A. 768462- CCIAA 04472901000
Sistema di Qualità certificato UNI EN ISO 9001:2015-ISO 14001:2015-ISO
20000-1:2012-ISO 27001:2013-SA-8000



Il cavo viene giudicato idoneo nel caso in cui esso dimostri continuità elettrica e corretta inserzione alle terminazioni delle estremità. L'esecuzione delle prove viene registrata sul Foglio di Collaudo. In caso di utilizzo di strumento TDR, i dati rilevati dovranno essere memorizzati nello strumento per essere poi stampati e archiviati in formato magnetico.

In caso di utilizzo di strumento Power meter, che non permette la memorizzazione, ma solo la visualizzazione a display dei risultati dei test effettuati, colui che effettua la prova, riporterà evidenza della prova effettuata e dell'esito sul Foglio di Collaudo.

Collegamenti di dorsale in fibra ottica

Per il collaudo della rete in fibra ottica è necessario misurare la perdita di ogni terminazione e di ogni circuito utilizzando un'apposita sorgente luminosa, un apposito misuratore ed una coppia di adattatori per il tipo di connettori installati.

La sorgente luminosa deve essere in grado di generare una forma d'onda di lunghezza pari a 850 nm e/o 1.300nm (I e II finestra). L'emissione di luce può essere sia a tipo continuo a bassa potenza, sia di tipo periodico a bassa potenza equivalente ad una forma d'onda quadra a 10 kHz. sia di tipo continuo ad alta potenza.

Il misuratore deve essere in grado di rilevare livelli di potenza espressi sia in dBm che in dBr, fornendo anche gli scostamenti in dBm rispetto ai dBr previsti come risultato della misura.

La misura ottenuta automaticamente dallo strumento OTDR è accettabile quando il valore di perdita (dB) è uguale o inferiore alla somma dei limiti di perdita dichiarati dal costruttore per la fibra ottica e per i connettori ottici.

Le impostazioni di misura saranno conformi alle indicazioni ANSI /EIA/TIA-526-14, metodo B.; il segmento viene considerato idoneo se si verifica che è rispettato il limite definito dallo standard EIA/TIA-568-B. Le misure di attenuazione su fibre monomodali saranno realizzate a 1300 e a 1550 nm. La modalità di misura sarà conforme al metodo 1°, EIA/TIA-526-7. L'esecuzione delle prove viene registrata sul Foglio di Collaudo.

In caso di utilizzo di strumento OTDR, i dati rilevati dovranno essere memorizzati nello strumento per essere poi stampati o archiviati in formato magnetico.

6.1.2. Collaudo degli apparati attivi

Per quanto riguarda le procedure tecniche di collaudo degli apparati attivi, in caso di semplice fornitura, l'installazione sarà eseguita a seguito del buon esito del collaudo del cablaggio passivo. Gli apparati attivi saranno messi in funzione dopo la verifica preventiva del buon funzionamento delle linee di alimentazione di servizio e di backup. Il collaudo degli apparati attivi verrà eseguito con le seguenti modalità:

- verifica corretta tensione di alimentazione;
- accensione apparato e verifica funzionamento degli alimentatori;
- verifica accensione dei LED.
- connessione con PC portatile alla porta seriale dell'apparato;

SGQ Rev 03

Vodafone Italia S.p.A.

Società del gruppo Vodafone Group Plc. con socio unico
Sede legale: Via Jervis, 13 - 10015 Ivrea (TO) - Italia
Tel. +39 0125.6230 - www.vodafone.it/
C.F. e Reg. Imprese di Torino n. 93026890017 P.IVA
08539010010 - REA: 974956
Capitale Sociale € 2.305.099.887,30 i.v

Converge S.p.A.

Via Mentore Maggini, 1 00143 - Roma
T. +39 06 514271 F. +39 06 51427610 - www.converge.it
PEC.convergespa@legalmail.it
Capitale Sociale € 1.640.000 i.v. - C.F. e P. IVA 04472901000
Trib. 2383/93 - R.E.A. 768462- CCIAA 04472901000
Sistema di Qualità certificato UNI EN ISO 9001:2015-ISO 14001:2015-ISO
20000-1:2012-ISO 27001:2013-SA-8000



- verifica della versione software/firmware;
- verifica della memoria RAM e memoria Flash;
- verifica consistenza delle porte/moduli a bordo degli apparati.

Dopo aver verificato il corretto funzionamento di ogni singolo apparato/modulo si prosegue con la connessione degli apparati in base all'architettura proposta in sede di Piano di Esecuzione.

Per poter eseguire le prove di connettività, saranno quindi attestate le bretelle in fibra ottica o rame per il collegamento verso altri apparati attivi e le bretelle in rame per la connessione alle porte dell'apparato attivo verso il Personal Computer.

La verifica di connettività sarà eseguita tramite l'esecuzione di ping verso punti della rete predefiniti verificando i ritardi introdotti nelle tratte in caso di attraversamento di più apparati. Dal centro stella verranno eseguite anche prove di traffico per controllare l'efficienza nella trasmissione dei dati (es. FTP).

Trascorse ventiquattro ore dalla fine delle prove di connettività, senza il riscontro di alcuna problematica hardware/software, il collaudo sarà considerato positivo e saranno compilati i moduli di certificazione del collaudo.

Per quanto riguarda il collaudo degli apparati Wireless Wi-Fi e della relativa rete si procederà nel seguente modo:

- verifica corretta tensione di alimentazione;
- accensione apparato e verifica funzionamento degli alimentatori;
- verifica accensione dei LED;
- connessione delle interfacce di ingresso;
- esecuzione della procedura di posizionamento antenne mediante il collegamento di un PC portatile alla porta console dell'apparato;
- verifica della copertura Radio e della visibilità di tutti i dispositivi di rete che devono essere interconnessi mediante gli AP mediante prove di ping;
- prove di trasferimento dati attraverso il collegamento WI-FI;
- verifica della gestione con protocollo SNMP.

In relazione al collaudo degli apparati attivi UPS, nella documentazione rilasciata all'Amministrazione, verrà inserita un'apposita voce nella quale sarà descritta e commentata l'avvenuta installazione e collaudo degli apparati UPS, sia per gli armadi di medie dimensioni che per quelli di grandi dimensioni.

Il collaudo su tali apparati, essendo muniti della funzione di AutoTest, avverrà semplicemente lanciando la suddetta procedura, dopo aver accuratamente rilevato il carico di VA degli apparati attivi (router, switch etc.) presenti nell'armadio rack e fisicamente collegati all'UPS.

In caso di esito positivo del processo di autotest, verrà compilata la scheda di avvenuto collaudo.

Verranno eseguiti dei test di simulazione di interruzione della rete elettrica per mostrare ai responsabili dell'amministrazione richiedente, il perfetto funzionamento dell'apparato.

SGQ Rev 03

Vodafone Italia S.p.A.

Società del gruppo Vodafone Group Plc. con socio unico
Sede legale: Via Jervis, 13 - 10015 Ivrea (TO) - Italia
Tel. +39 0125.6230 - www.vodafone.it/
C.F. e Reg. Imprese di Torino n. 93026890017 P.IVA
08539010010 - REA: 974956
Capitale Sociale € 2.305.099.887,30 i.v

Converge S.p.A.

Via Mentore Maggini, 1 00143 - Roma
T. +39 06 514271 F. +39 06 51427610 - www.converge.it
PEC.convergespa@legalmail.it
Capitale Sociale € 1.640.000 i.v. - C.F. e P. IVA 04472901000
Trib. 2383/93 - R.E.A. 768462- CCIAA 04472901000
Sistema di Qualità certificato UNI EN ISO 9001:2015-ISO 14001:2015-ISO
20000-1:2012-ISO 27001:2013-SA-8000



6.2. Help Desk Multicanale

L'Amministrazione potrà richiedere i servizi di assistenza tramite un Help Desk multicanale (telefono, e-mail, web) dedicato alla Convenzione, accessibile mediante un "Numero Verde" per le comunicazioni telefoniche.

Tale Help Desk svolge funzioni di customer care sia riguardo le richieste di adesione che di manutenzione e assistenza per i servizi nonché per gli aspetti legati alla fatturazione e rendicontazione. Tale servizio consente una rapida individuazione della natura della problematica, indirizzando il chiamante, anche attraverso strumenti di interazione (IVR), agli operatori di accoglienza della chiamata.

Inoltre, il servizio di Help Desk è sempre attivo (24h 7x7 365 giorni all'anno) e garantisce la presenza di operatori competenti nei vari servizi offerti in tutte le fasce orarie previste per l'erogazione di tali servizi.

Tra i compiti della suddetta struttura sono inclusi:

- ricezione segnalazioni provenienti dagli utenti accreditati dell'Amministrazione Contraente;
- gestione efficace delle richieste d'intervento fino alla soluzione del problema;
 - apertura e gestione del guasto, su segnalazione del personale dell'Amministrazione, attraverso l'apertura di Trouble Ticket;
 - qualificazione della richiesta: assistenza, manutenzione, attività di gestione, etc.;
 - classificazione della priorità/gravità (severity code). L'operatore deve essere in grado di modificare il livello di gravità in funzione della quantità di richieste pervenute associabili ad un unico guasto;
 - in caso di assistenza per malfunzionamento, assegnare, e quindi comunicare all'Amministrazione (anche via e-mail), un numero progressivo di chiamata (identificativo della richiesta di intervento) contestualmente alla ricezione della chiamata con l'indicazione della data ed ora di registrazione;
 - assistenza nella formulazione di diagnosi e/o di tentativi di risoluzione del guasto da parte del personale dell'Amministrazione (es. reset dell'apparato attraverso l'operazione di spegnimento e accensione) anche rilevati automaticamente a mezzo telegestione;
 - smistamento della richiesta al personale tecnico di secondo livello assegnato per una rapida risoluzione tramite telegestione o intervento on-site;
 - rendicontazione all'utente sullo stato dell'intervento;
 - chiusura del ticket all'atto della risoluzione del problema;
- qualora l'Amministrazione abbia richiesto il servizio di gestione da remoto, l'help desk dovrà effettuare tutte le verifiche possibili da remoto e comunicarne l'esito all'Amministrazione richiedente;
- controllo dei processi di risoluzione attivati e verifica degli esiti;
- risoluzione di problematiche di carattere amministrativo e fornitura di informazioni su tematiche legate all'applicazione della Convenzione;
- gestione delle richieste di informazioni sulle attività preliminari all'Ordinativo di Fornitura;
- supporto alla compilazione degli Ordinativi di Fornitura;

SGQ Rev 03

Vodafone Italia S.p.A.

Società del gruppo Vodafone Group Plc. con socio unico
Sede legale: Via Jervis, 13 - 10015 Ivrea (TO) - Italia
Tel. +39 0125.6230 - www.vodafone.it/
C.F. e Reg. Imprese di Torino n. 93026890017 P.IVA
08539010010 - REA: 974956
Capitale Sociale € 2.305.099.887,30 i.v

Converge S.p.A.

Via Mentore Maggini, 1 00143 - Roma
T. +39 06 514271 F. +39 06 51427610 - www.converge.it
PEC.convergespa@legalmail.it
Capitale Sociale € 1.640.000 i.v. - C.F. e P. IVA 04472901000
Trib. 2383/93 - R.E.A. 768462- CCIAA 04472901000
Sistema di Qualità certificato UNI EN ISO 9001:2015-ISO 14001:2015-ISO
20000-1:2012-ISO 27001:2013-SA-8000



- gestione delle richieste di informazioni sullo stato di avanzamento degli ordini e sulla loro evasione che saranno comunicate all'Amministrazione telefonicamente o, in alternativa, all'indirizzo e-mail dell'Amministrazione richiedente.

Le segnalazioni di Trouble Ticket da parte dell'Amministrazione potranno essere inoltrate nelle seguenti modalità:

- chiamata telefonica di un numero verde direttamente al team dedicato;
- e-mail;
- mediante interfaccia WEB.

All'atto dell'apertura del Trouble Ticket via WEB, il sistema di trouble ticketing emetterà un numero di identificazione univoco per ciascun ticket, mentre, in caso di segnalazione telefonica o via mail, l'identificativo univoco verrà fornito dall'operatore dell'Help Desk.

Sarà cura dell'operatore dell'Help Desk contattare l'Amministrazione per fornire le prime indicazioni circa la natura dei disservizi e le previsioni per il completo ripristino. La struttura di assistenza avrà comunque il compito di aggiornare l'Amministrazione sullo stato del guasto, fino al completo ripristino del servizio. L'Amministrazione avrà inoltre la possibilità di verificare autonomamente lo stato del guasto accedendo al sistema di Trouble Ticketing via Web.

La chiusura del guasto sarà, di norma, concordata con l'Amministrazione.

Di seguito si riporta il diagramma di flusso relativo alla segnalazione di disservizio tramite il sistema Trouble Ticketing.

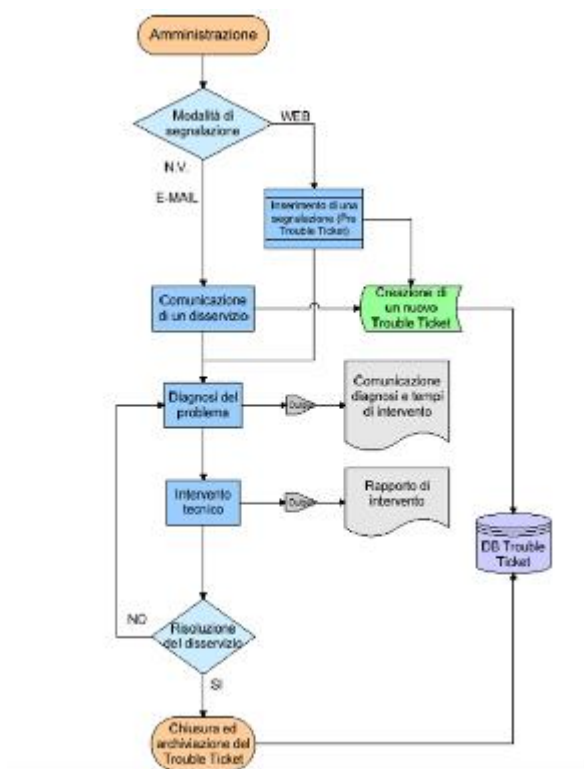
SGQ Rev 03

Vodafone Italia S.p.A.

Società del gruppo Vodafone Group Plc. con socio unico
Sede legale: Via Jervis, 13 - 10015 Ivrea (TO) - Italia
Tel. +39 0125.6230 - www.vodafone.it/
C.F. e Reg. Imprese di Torino n. 93026890017 P.IVA
08539010010 - REA: 974956
Capitale Sociale € 2.305.099.887,30 i.v

Converge S.p.A.

Via Mentore Maggini, 1 00143 - Roma
T. +39 06 514271 F. +39 06 51427610 - www.converge.it
PEC.convergespa@legalmail.it
Capitale Sociale € 1.640.000 i.v. - C.F. e P. IVA 04472901000
Trib. 2383/93 - R.E.A. 768462- CCIAA 04472901000
Sistema di Qualità certificato UNI EN ISO 9001:2015-ISO 14001:2015-ISO
20000-1:2012-ISO 27001:2013-SA-8000



Tutte le informazioni relative ai Trouble Ticket saranno condivise con le Amministrazioni e contenute in un database unico. A tale database si farà riferimento ai fini del calcolo degli indicatori di qualità del servizio e delle eventuali penali ad essi collegate.

È facoltà dell'Amministrazione ricorrere ad un'apposita procedura di escalation atta a sollecitare il tempestivo intervento, per eventuali Trouble Ticket che tendono ad andare fuori soglia temporale massima o per particolari criticità.

Ogni comunicazione da parte dell'Aggiudicatario e dell'Amministrazione Contraente avvenuta nell'ambito dell'utilizzo dell'help desk che abbia rilevanza ai fini della verifica del rispetto dei livelli di servizio deve essere formalizzata tramite e-mail.

I termini di erogazione del servizio di assistenza e manutenzione decorreranno dall'ora di registrazione della richiesta di intervento riportata nella e-mail inviata all'Amministrazione a seguito della segnalazione effettuata.

6.3. Servizio di dismissione dell'esistente

Il Fornitore provvederà al ritiro per lo smaltimento dei materiali (ad es. canaline, vecchi cablaggi, etc.) e delle apparecchiature in possesso dell'Amministrazione Contraente e dichiarate da quest'ultima non più utilizzabili e sostituite con i nuovi prodotti acquistati in Convenzione.

Vodafone Italia S.p.A.

Società del gruppo Vodafone Group Plc. con socio unico
Sede legale: Via Jervis, 13 - 10015 Ivrea (TO) - Italia
Tel. +39 0125.6230 - www.vodafone.it/
C.F. e Reg. Imprese di Torino n. 93026890017 P.IVA
08539010010 - REA: 974956
Capitale Sociale € 2.305.099.887,30 i.v

Converge S.p.A.

Via Mentore Maggini, 1 00143 - Roma
T. +39 06 514271 F. +39 06 51427610 - www.converge.it
[PEC convergespa@legalmail.it](mailto:PEC.convergespa@legalmail.it)
Capitale Sociale € 1.640.000 i.v. - C.F. e P. IVA 04472901000
Trib. 2383/93 - R.E.A. 768462- C.C.I.A.A. 04472901000
Sistema di Qualità certificato UNI EN ISO 9001:2015-ISO 14001:2015-ISO
20000-1:2012-ISO 27001:2013-SA-8000



I rifiuti di apparecchiature elettriche ed elettroniche da ritirare potranno essere di qualsiasi marca o modello ma equivalenti alle apparecchiature oggetto dell'ordinativo di fornitura e comunque nell'ambito del perimetro di intervento relativo all'installazione delle nuove apparecchiature, sebbene tale vincolo non implichi una corrispondenza unitaria tra un apparato nuovo e un apparato da dismettere.

La prestazione deve essere finalizzata esclusivamente al ritiro per lo smaltimento delle apparecchiature usate e/o del materiale di risulta in conformità alle leggi vigenti.

N.b. Sono esclusi dal servizio di dismissione, tutti i rifiuti catalogati "pericolosi", per i quali resta l'obbligo e responsabilità di smaltimento per l'amministrazione, secondo i parametri previsti dalla legge in materia.

SGQ Rev 03

Vodafone Italia S.p.A.

Società del gruppo Vodafone Group Plc. con socio unico
Sede legale: Via Jervis, 13 - 10015 Ivrea (TO) - Italia
Tel. +39 0125.6230 - www.vodafone.it/
C.F. e Reg. Imprese di Torino n. 93026890017 P.IVA
08539010010 - REA: 974956
Capitale Sociale € 2.305.099.887,30 i.v

Converge S.p.A.

Via Mentore Maggini, 1 00143 - Roma
T. +39 06 514271 F. +39 06 51427610 - www.converge.it
[PEC convergespa@legalmail.it](mailto:PEC.convergespa@legalmail.it)
Capitale Sociale € 1.640.000 i.v. - C.F. e P. IVA 04472901000
Trib. 2383/93 - R.E.A. 768462- CCIAA 04472901000
Sistema di Qualità certificato UNI EN ISO 9001:2015-ISO 14001:2015-ISO
20000-1:2012-ISO 27001:2013-SA-8000



7. Servizi a richiesta

7.1. Servizio di assistenza e manutenzione

Non sono previsti servizi di assistenza e manutenzione.

7.2. Servizio di intervento su chiamata su PDL

A corredo di quanto descritto sopra sono stati previsti 80 pacchetti PDL come elencato nell'allegato 4.

SGQ Rev 03

Vodafone Italia S.p.A.

Società del gruppo Vodafone Group Plc. con socio unico
Sede legale: Via Jervis, 13 - 10015 Ivrea (TO) - Italia
Tel. +39 0125.6230 - www.vodafone.it/
C.F. e Reg. Imprese di Torino n. 93026890017 P.IVA
08539010010 - REA: 974956
Capitale Sociale € 2.305.099.887,30 i.v

Converge S.p.A.

Via Mentore Maggini, 1 00143 - Roma
T. +39 06 514271 F. +39 06 51427610 - www.converge.it
[PEC convergespa@legalmail.it](mailto:PEC.convergespa@legalmail.it)
Capitale Sociale € 1.640.000 i.v. - C.F. e P. IVA 04472901000
Trib. 2383/93 - R.E.A. 768462- CCIAA 04472901000
Sistema di Qualità certificato UNI EN ISO 9001:2015-ISO 14001:2015-ISO
20000-1:2012-ISO 27001:2013-SA-8000



8. Project Management e piano di realizzazione

Le attività di realizzazione del presente progetto partiranno a seguito della ricezione dell'ordine e successiva verifica documentale della pratica ricevuta ed a valle dell'incontro di avvio progetto, schedato in accordo tra le parti.

A seguito dell'incontro di avvio di progetto verrà immediatamente avviato il processo di approvvigionamento materiali e la schedulazione delle successive fasi di progetto-

Tutte le tempistiche riportate nel piano di attivazione o cronoprogramma sono espresse in termini di lasso temporale a partire dalla Data di incontro di avvio del progetto.

Il progetto sviluppato segue linearmente le opportunità di fornitura, realizzazione e messa in esercizio che al momento rispondono alle necessità sulle quali si è basata la soluzione proposta.

Si precisa che alcune delle attività previste potranno essere svolte anche in parallelo tra loro. Il piano delle attività, se necessario, potrà essere verificato ed aggiornato a cura dei responsabili delle parti anche durante la fase realizzativa.

Si raccomanda l'identificazione lato cliente di una figura di riferimento lato cliente (PM) per le attività di sviluppo progetto.

I tempi stimati di consegna dei materiali verranno aggiornati e condivisi in sede di pianificazione di dettaglio durante l'incontro di avvio del progetto. Eventuali problemi di disponibilità dei materiali, non dipendenti dalla scrivente, verranno prontamente notificati e condivisi per dar luogo ad aggiornamento del cronoprogramma.

Il cronoprogramma riportato sotto è vincolato alla disponibilità dei luoghi oggetto delle attività sia in termini fisici che documentali nel rispetto della normativa vigente. Inoltre, eventuali situazioni sospensive delle attività descritte sopra, al momento non note o ponderabili, potranno essere affrontate e mitigate solo al momento

SGQ Rev 03

Vodafone Italia S.p.A.

Società del gruppo Vodafone Group Plc. con socio unico
Sede legale: Via Jervis, 13 - 10015 Ivrea (TO) - Italia
Tel. +39 0125.6230 - www.vodafone.it/
C.F. e Reg. Imprese di Torino n. 93026890017 P.IVA
08539010010 - REA: 974956
Capitale Sociale € 2.305.099.887,30 i.v

Converge S.p.A.

Via Mentore Maggini, 1 00143 - Roma
T. +39 06 514271 F. +39 06 51427610 - www.converge.it
[PEC convergespa@legalmail.it](mailto:PEC.convergespa@legalmail.it)
Capitale Sociale € 1.640.000 i.v. - C.F. e P. IVA 04472901000
Trib. 2383/93 - R.E.A. 768462- CCIAA 04472901000
Sistema di Qualità certificato UNI EN ISO 9001:2015-ISO 14001:2015-ISO
20000-1:2012-ISO 27001:2013-SA-8000



9. Piani di sicurezza

La stazione appaltante definisce il campo di applicabilità dei lavori affidati (art.26 del D.lgs. 81/08 o Titolo IV) dovrà trasmettere l'esito a Vodafone, prevedendo la trasmissione del DUVRI laddove l'ambito di applicabilità ricada in art. 26 del D.lgs.81/2008 (no lavori edili o di ingegneria civile) o il PSC in ambito di titolo IV (cantiere temporaneo o mobile)"

Come noto, le norme in materia di sicurezza obbligano tutti i fornitori che accedono al cantiere a dichiarare – tramite il POS - i potenziali rischi introdotti dal proprio personale e dai propri mezzi; in tal senso anche Vodafone come impresa affidataria non esecutrice ha l'obbligo di produrre il POS per le attività di verifica delle condizioni di sicurezza dei lavori affidati e di applicazione delle disposizioni e prescrizioni del PSC, che effettua con i propri incaricati.

Vodafone non eseguendo nessuna attività operativa, ma solo una funzione di verifica eseguita dai propri incaricati, valuterà congiuntamente con l'Amministrazione, la possibilità di produrre una dichiarazione sostitutiva-in alternativa alla redazione del POS- con cui accompagnare il POS delle imprese esecutrici.

TESTO per dichiarazione sostitutiva del POS VODAFONE

Oggetto: Piano Operativo Sicurezza relativo alla fornitura in opera della ...

In relazione al Piano di Esecuzione Definitivo in oggetto, Vi inviamo in ottemperanza alle disposizioni di cui al Decreto in vigore (D.lgs. 81/2008 e s.m.i), il Piano Operativo di Sicurezza che sarà messo in atto dal personale di impresa da noi comandato ad operare presso i vostri luoghi di lavoro.

Con l'occasione Vi comunichiamo che il personale incaricato da Vodafone, che interverrà presso i vostri luoghi di lavoro -per le attività di verifica- è stato formato in merito agli articoli di legge suddetti, è stato reso consapevole dei rischi da Voi elencati e non introduce a sua volta con la propria attività eventuali rischi aggiuntivi.

Nel rimanere a disposizione per ogni chiarimento porgiamo cordiali saluti.

SGQ Rev 03

Vodafone Italia S.p.A.

Società del gruppo Vodafone Group Plc. con socio unico
Sede legale: Via Jervis, 13 - 10015 Ivrea (TO) - Italia
Tel. +39 0125.6230 - www.vodafone.it/
C.F. e Reg. Imprese di Torino n. 93026890017 P.IVA
08539010010 - REA: 974956
Capitale Sociale € 2.305.099.887,30 i.v

Converge S.p.A.

Via Mentore Maggini, 1 00143 - Roma
T. +39 06 514271 F. +39 06 51427610 - www.converge.it
[PEC convergespa@legalmail.it](mailto:PEC.convergespa@legalmail.it)
Capitale Sociale € 1.640.000 i.v. - C.F. e P. IVA 04472901000
Trib. 2383/93 - R.E.A. 768462- CCIAA 04472901000
Sistema di Qualità certificato UNI EN ISO 9001:2015-ISO 14001:2015-ISO
20000-1:2012-ISO 27001:2013-SA-8000



10. Allegati

Allegato 1 - Richiesta Piano di Esecuzione Preliminare/valutazione preliminare.

Allegato File: RL7_ODA_6632277_IST_COMP_MANIAGO_v.1.pdf

Allegato 4 - Preventivo Economico preliminare relativa ai prodotti e ai servizi richiesti sulla base del Listino di fornitura della Convenzione Reti Locali 7 ed ai lavori di realizzazione di opere civili accessorie alla fornitura (listini DEI).

Allegato File : Allegato4_RL7_ODA_6632277_IST_COMP_MANIAGO_v.1.xlsx

SGQ Rev 03

Vodafone Italia S.p.A.

Società del gruppo Vodafone Group Plc. con socio unico
Sede legale: Via Jervis, 13 - 10015 Ivrea (TO) - Italia
Tel. +39 0125.6230 - www.vodafone.it/
C.F. e Reg. Imprese di Torino n. 93026890017 P.IVA
08539010010 - REA: 974956
Capitale Sociale € 2.305.099.887,30 i.v

Converge S.p.A.

Via Mentore Maggini, 1 00143 - Roma
T. +39 06 514271 F. +39 06 51427610 - www.converge.it
[PEC convergespa@legalmail.it](mailto:PEC.convergespa@legalmail.it)
Capitale Sociale € 1.640.000 i.v. - C.F. e P. IVA 04472901000
Trib. 2383/93 - R.E.A. 768462- CCIAA 04472901000
Sistema di Qualità certificato UNI EN ISO 9001:2015-ISO 14001:2015-ISO
20000-1:2012-ISO 27001:2013-SA-8000